

Утверждаю

Заведующий МБДОУ

«Детский сад №27»

С.А. Мамонова



Согласовано

На психолого-педагогическом
консилиуме №1

Протокол от 19.10.2020 №1

Приказ №101/1 от 20.10.2020

**Рабочая программа
учителя-дефектолога
группы компенсирующей направленности
детей с РАС**

Составила: учитель-дефектолог Балаганина О.А.

город Нижний Новгород, 2020 год

Содержание

Пояснительная записка.....	5
ЦЕЛЕВОЙ РАЗДЕЛ ПРОГРАММЫ.....	8
1.1. Цель и задачи.....	8
1.2. Особые образовательные потребности детей и направления работы.....	9
1.3. Принципы и подходы к организации профессиональной деятельности.....	10
1.4. Этапы, сроки, механизмы реализации рабочей программы.....	13
1.5. Ориентиры освоения образовательной программы.....	15
СОДЕРЖАТЕЛЬНЫЙ РАЗДЕЛ.....	22
2.1. Диагностическая работа.....	22
2.2. Коррекционно-развивающая работа с детьми.....	23
2.2.1. Комплексирование программ.....	23
2.2.2. Содержание коррекционно-развивающей работы.....	23
2.2.3. Перспективное и календарное планирование.....	25
2.3. Организационно-методическая работа.....	51
2.4. Работа с педагогами.....	52
2.4.1. План работы с педагогами.....	52
2.4.2. Планирование содержания совместной образовательной деятельности с	

воспитателями и специалистами.....	53
2.5. Работа с родителями.....	55
2.6. Оснащение кабинета.....	57
2.7. Повышение профессиональной квалификации.....	57

ОРГАНИЗАЦИОННЫЙ РАЗДЕЛ.....58

3.1. Материально-технические условия: оснащение кабинета и документационное обеспечение.....	58
3.2. Интерактивное сопровождение коррекционно-развивающей среды.....	61
3.3. Организационные условия.....	61
3.3.1. График работы учителя-дефектолога.....	61
3.3.2. График организации образовательного процесса.....	61
3.3.3. Годовой план профессиональной деятельности.....	62
3.4. Методическое обеспечение рабочей программы и образовательных областей.....	64
3.5. Учебно-методические и организационно-методические условия.....	66
3.5.1. Адаптированный учебный план.....	66
3.5.2. План непрерывной образовательной деятельности.....	68
3.5.3. Циклограмма рабочей недели.....	70
3.6. Описание вариативных форм, способов, методов и средств реализации рабочей программы.....	70
3.6.1. Формы организации профессиональной деятельности.....	70
3.6.2. Специальные методы и технологии организации образовательной деятельности.....	71
3.7. Взаимодействие учителя-дефектолога с другими специалистами.....	74

3.8. Сотрудничество с семьей. Формы совместной образовательной деятельности с родителями.....	75
3.9. Мониторинг индивидуального развития детей.....	79

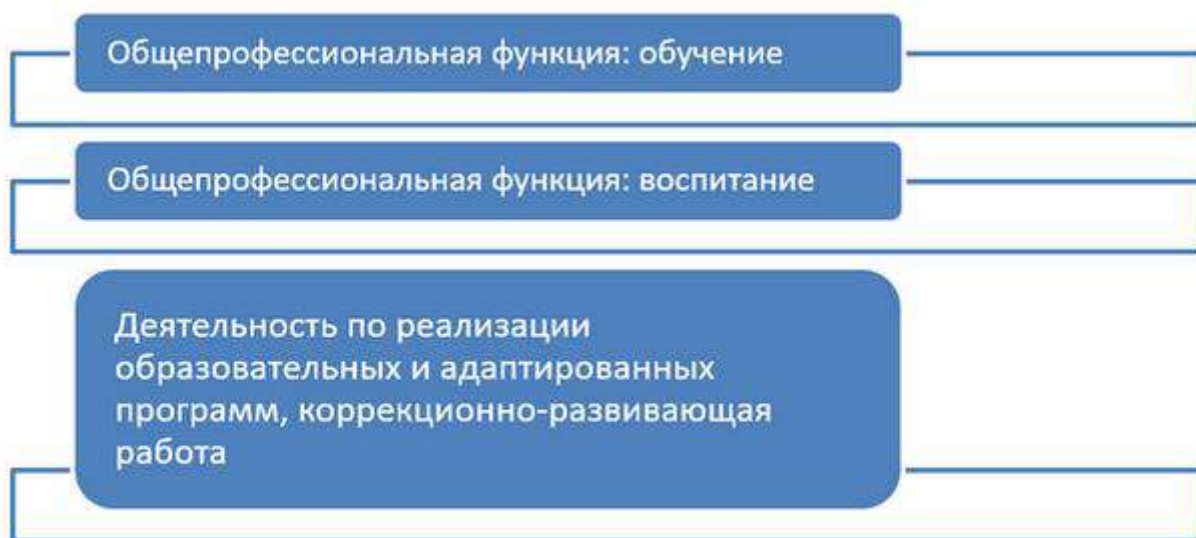
ПОЯСНИТЕЛЬНАЯ ЗАПИСКА

В качестве нормативно-правового обоснования рабочей программы выступают:

- проект Приказа, подготовленного Минтрудом России 15.09.2016 Министерства труда и социальной защиты РФ "Об утверждении профессионального стандарта "Педагог-дефектолог (учитель-логопед, сурдопедагог, олигофренопедагог, тифлопедагог)";
- приказ Министерства образования и науки Российской Федерации от 17 октября 2013 г. №1155 «Об утверждении федерального государственного образовательного стандарта дошкольного образования»;
- приказ Министерства образования и науки Российской Федерации от 30 августа 2013 г. №1014 «Об утверждении Порядка организации и осуществления образовательной деятельности по основным общеобразовательным программам – образовательным программам дошкольного образования»;
- приказ Министерства просвещения РФ от 21 января 2019 г. N 32 "О внесении изменений в Порядок организации и осуществления образовательной деятельности по основным общеобразовательным программам - образовательным программам дошкольного образования, утвержденный приказом Министерства образования и науки Российской Федерации от 30 августа 2013 г. N 1014;
- Примерной адаптированной основной образовательной программы дошкольного образования для детей с расстройствами аутистического спектра (одобрена решением от ... года, Протокол №...)
- постановление Главного государственного санитарного врача Российской Федерации от 15 мая 2013 года №26 «Об утверждении СанПиН 2.4.1.3049-13 «Санитарно-эпидемиологические требования к устройству, содержанию и организации режима работы дошкольных образовательных организаций»;
- Устав учреждения: МБДОУ "Детский сад №27"
- Положение о группе компенсирующей (комбинированной) направленности

Рабочая программа учителя-дефектолога является обязательным педагогическим документом, обеспечивающим реализацию функций профессиональной деятельности и систему образовательной работы с детьми по реализации адаптированной образовательной программы дошкольного образования для детей дошкольного возраста с РАС .

Функции рабочей программы, в соответствии со Стандартом профессиональной деятельности



В реализуемый комплекс программ коррекционной работы входят следующие блоки:

- программа психолого-педагогического обследования детей;
- программа психокоррекционной помощи (включая взаимодействие с родителями обучающихся и другими участниками образовательного процесса);
- программа профилактики нарушений в развитии;

При этом рабочая программа выступает инструментом индивидуализации содержания, методов и форм профессиональной деятельности.

1. ЦЕЛЕВОЙ РАЗДЕЛ ПРОГРАММЫ

1.1. Цель и задачи

Цель рабочей программы – планирование (перспективное) коррекционной работы с учетом особенностей развития и возможностей каждого воспитанника дошкольного возраста, управление образовательным процессом по коррекции нарушений развития детей. Для детей с РАС оно выражается в психолого-педагогической и коррекционно-развивающей поддержке позитивной абилитации и социализации, развития личности детей дошкольного возраста и подготовке к общению и обучению в условиях школы.

При этом **направления работы** и группы задач коррекционно-развивающего воздействия соотносятся между собой:

1) Диагностическое: диагностика и оценка потенциальных возможностей ребенка, исходя из понятия «зона ближайшего развития», в том числе, оценки состояния

- развития психических процессов;
- сенсорного развития;
- опыта ознакомления с окружающим миром, формирования представлений о социальном, рукотворном и природном мирах;
- овладения элементарными математическими представлениями и элементами математической деятельности;

2) Пропедевтическое: целесообразно в программу вводить пропедевтические разделы, дающие возможность

- сенсорной интеграции и формирования межанализаторных связей;
- формирования предпосылок к основным видам детской деятельности, развития знаково-символической деятельности;
- развития социального интеллекта;
- формирование готовности к общению и обучению в условиях школы;
- формирование адекватной самооценки и уровня притязаний, профилактики нарушений в формировании личности;
- профилактика нарушений формирования детско-родительских отношений и их влияния на эффективность воспитания и обучения дошкольников;

3) Общеразвивающее: содержание психолого-педагогической работы с детьми с нарушением психического развития предполагают интеграцию образовательных областей в работе учителя-дефектолога:

- социально-коммуникативное развитие;
- познавательное развитие;
- речевое развитие;
- художественно-эстетическое развитие;

- физическое развитие;

4) Коррекционное: дети нуждаются в специальном воздействии, направленном

- на развитие коммуникативной способности и формирование коммуникативного опыта;
- на формирование готовности к взаимодействию и навыков взаимодействия со взрослыми и сверстниками;
- на формирование познавательных интересов и развитие познавательно-исследовательской деятельности;
- на формирование целостной картины мира в условиях целенаправленной и систематической работы по ознакомлению с окружающим;
- на формирование элементарных математических представлений;
- на развитие конструктивно-модельной деятельности;

1.2. Особые образовательные потребности детей и направления работы

В соответствии с направлениями профессиональной деятельности, определяются ориентиры развития, воспитания, обучения, обусловленные особыми образовательными потребностями детей с РАС.

Диагностическое направление:

- раннее выявление недостатков в развитии и получение специальной психолого-педагогической помощи на дошкольном этапе образования;
- осуществление индивидуально - ориентированной психолого-медико-педагогической помощи с учетом особенностей психофизического развития и индивидуальных возможностей в соответствии с рекомендациями психолого-медико-педагогической комиссии и психолого-медико-педагогического консилиума;
- индивидуально-дифференцированный подход в процессе усвоения образовательной программы и оценка динамики развития;
- обеспечение планового мониторинга развития ребенка с целью создания оптимальных образовательных условий с целью своевременной интеграции в общеобразовательную среду;

Коррекционное направление:

- обеспечение особой пространственной и временной организации среды с учетом функционального состояния ЦНС и ее нейродинамики (быстрой истощаемости, низкой работоспособности);
- обеспечение особой пространственной и временной организации среды с учетом функционального состояния анализаторов (зрительного, слухового и др.);
- обеспечение особой пространственной и временной организации среды с учетом функционального состояния ЦНС и состояния рече -двигательного анализатора, опорно-двигательного аппарата;

- щадящий, комфортный, здоровьесберегающий режим жизнедеятельности детей и образовательных нагрузок;
- изменение объема и содержания образования, его вариативность; восполнение пробелов в овладении образовательной программой ДОО; вариативность освоения образовательной программы;
- обеспечение коррекционно-развивающей направленности в рамках всех образовательных областей, предусмотренных ФГОС дошкольного образования: развитие и целенаправленная коррекция недостатков развития эмоционально-волевой, личностной, социально-коммуникативной, познавательной, сенсорной, речевой и двигательной сфер;
- разработка и реализация групповых и индивидуальных программ коррекционной работы; организация индивидуальных и групповых коррекционно-развивающих занятий с учетом индивидуально-типологических особенностей психофизического развития, актуального уровня развития, имеющихся знаний, представлений, умений и навыков и ориентацией на зону ближайшего развития;
- изменение методов, средств, форм образования; организация процесса обучения с учетом особенностей познавательной деятельности (пошаговое предъявление материала, дозированная помощь взрослого, использование специальных методов, приемов и средств, способствующих как общему развитию, так коррекции и компенсации недостатков в развитии);
- обеспечение преемственности между дошкольным и школьным образованием как условия непрерывности коррекционно-развивающего процесса;

1.3. Принципы и подходы к организации профессиональной деятельности

В соответствии с ними определяются **принципы профессиональной деятельности**: общие и специфические.

Общие принципы представлены в ФГОС дошкольного образования, в Примерной основной образовательной программе, а также в Вариативной основной образовательной программе дошкольного образования:

- Образовательная программа дошкольного образования «От рождения до школы» / Под редакцией Н.Е. Вераксы, Т.С. Комаровой, М.А. Васильевой.

Специфические принципы, выбранные с учетом ПраООП дошкольного образования для детей с РАС:

- создание охранительного режима и индивидуализация образовательного процесса;
- принцип единства диагностики и коррекции, учета зоны ближайшего и актуального развития;
- принцип единства коррекционных, развивающих и обучающих задач;
- принцип интеграции образовательных областей, видов детской деятельности и деятельности воспитателей и специалистов;
- принцип «логопедизации» образовательного процесса;
- принцип формирования и коррекции высших психических функций в процессе специальных занятий с детьми;

- принцип расширения традиционных видов детской деятельности и обогащения их новым содержанием;
- принцип развивающего характера обучения, основывающегося на положении о ведущей роли обучения в развитии ребенка и формировании «зоны ближайшего развития»;
- принцип уровневой дифференциации задач, содержания и результатов образовательного процесса с учетом возрастных и индивидуальных особенностей;
- принцип системного компенсаторно-развивающего воздействия на развитие ребенка с обеспечением преодоления им трудностей развития, обусловленных негативным влиянием нарушенного анализатора, формированием компенсаторно-адаптивных механизмов, повышающих возрастные возможности социально-коммуникативного, познавательного, речевого, физического развития;
- принцип стимулирования эмоционального реагирования, эмпатии и использования их для развития практической деятельности детей, общения и воспитания адекватного поведения;
- принцип расширения форм взаимодействия взрослых с детьми и создания условий для активизации форм партнерского сотрудничества между детьми, вовлечения родителей в коррекционно-развивающий процесс;

На основе данных принципов реализуются общедидактические и специфические подходы к профессиональной деятельности. Среди последних можно выделить:

- культурно-генетический подход, связанный с учетом генетических закономерностей развития ребенка, характерных для становления ведущей деятельности и психологических новообразований в каждом возрастном периоде;
- системный подход к организации целостной системы коррекционно-педагогической работы;
- концентрический подход при изложении содержания программного материала;
- коммуникативный подход, определяющий последовательность формирования речи как средства общения и познания окружающего мира, использование в обучении детей с нарушением в развитии разных форм словесной речи (устная, письменная (при необходимости – дактильная), альтернативные формы коммуникации и т.д.) в зависимости от этапа обучения;
- комплексный подход, который предполагает, что устранение нарушений должно носить медико-психолого-педагогический характер, т.е. опираться на взаимосвязь всех специалистов сопровождения;
- личностно-ориентированный подход к воспитанию и обучению детей через изменение содержания обучения и совершенствование методов и приемов работы;
- индивидуально-дифференцированный подход к реализации адаптированной образовательной программы;

При этом учитываются индивидуальные и возрастные особенности детей дошкольного возраста с РАС .

Оценка здоровья детей группы

Общая численность детей - 7 человек.

Группа (возраст)	Группа здоровья			Диагноз (психолого-педагогическая классификация)				Диагноз (клиническая классификация)		
				РАС				Аутизм		
5-7лет	2			РАС				Аутизм		

Психолого-педагогическая характеристика детей

<p>Категория детей с особыми образовательными потребностями и ограниченными возможностями здоровья</p>	<p>Индивидуальные особенности детей с РАС</p>
<p>Дети с расстройствами аутистического спектра</p>	<p>Для детей с расстройствами аутистического спектра (РАС) характерны отклонения в социальном взаимодействии и коммуникации, а также узость интересов и стереотипное поведение. При этом типичными трудностями для всех детей с РАС являются установление и поддержание контакта с другими людьми.</p> <p>Характерны трудности установления глазного контакта, взаимодействия взглядом, мимикой, жестом, интонацией. Имеются сложности в выражении ребенком своих эмоциональных состояний и понимании им состояний других людей. Трудности установления эмоциональных связей проявляются даже в отношениях с близкими, но в наибольшей степени аутизм нарушает развитие отношений с чужими людьми.</p> <p>Стереотипность в поведении, связанная с напряженным стремлением сохранить постоянные, привычные условия жизнедеятельности. Наблюдается поглощенность однообразными действиями: взмахивание руками, прыжки; пристрастие к разнообразному манипулированию одним и тем же предметом: трясение, постукивание, верчение; захваченность одной и той же темой разговора, рисования и т. п. У многих детей в дошкольном возрасте сохраняются стереотипные формы поведения, при этом их диапазон достаточно широк – от моторных до речевых стереотипий. Часто проявляются сверхинтересы (высокая увлечённость</p>

	<p>ребёнка определёнными предметами, темой) и ограничения спектра деятельности. Например, ребёнок собирает все верёвочки, палки, проявляет интерес к справочникам и картам, музыке и пр.</p> <p>Характерна задержка и нарушение речевого развития, а именно ее коммуникативной функции. Ребенок не задает вопросов и может не отвечать на обращенную к нему речь, не использует речь даже в самых необходимых случаях, т. е. имеет место избегание речевого взаимодействия как такового. Аутичный ребёнок избегает общения, что ухудшает возможности его речевого развития. Речевые расстройства значительно варьируют по своим проявлениям и по степени тяжести.</p> <p>При попытках организации целенаправленного обучения наиболее ярко проявляется дезадаптивное поведение, которое может выражаться в негативизме, криках, агрессии и др. Выделяются варианты агрессивного поведения в зависимости от его направленности, например, на другого человека, на предметы вокруг, на самого себя. При этом самоагрессия часто оказывается наиболее сложной для коррекции формой проявления дезадаптивного поведения.</p>
--	--

Кроме того, в рабочей программе учитывается деятельностный и функционально-системный подход, связанный с организацией коррекционно-педагогического процесса. Последний дает возможность использовать комбинированную, адаптивную, модель организации образовательного процесса, сочетая элементы учебно-дисциплинарной и предметно-средовой или учебно-дисциплинарной и комплексно-тематической модели вокруг функции коррекции и компенсации основного дефекта ребенка с РАС .

1.4. Этапы, сроки, механизмы реализации рабочей программы

Функционально-системный подход связан с определением **этапов и сроков, механизмов реализации** рабочей программы.

Срок: Рабочая программа рассчитана на 1 год обучения детей с РАС .

Этапы:

Учебный год начинается первого сентября и условно делится на три периода:

I период — подготовительный период: октябрь (1-я половина сентября – обследование детей, заполнение речевых карт, оформление документации), ноябрь;

II период — основной период: декабрь, январь, февраль, март – реализация программ коррекционной работы;

III период — обобщающий, заключительный период: апрель, май (2-я половина мая – диагностическое обследование, мониторинг по итогам учебного года).

Механизм реализации

К механизмам реализации рабочей программы относятся:

- описание специальных условий обучения и воспитания детей с ОВЗ, в том числе безбарьерной среды их жизнедеятельности;
- использование специальных образовательных программ и методов обучения и воспитания, специальных пособий и дидактических материалов;
- использование адаптированной программы, обеспечивающей удовлетворение дошкольниками особых образовательных потребностей;
- выбор приоритетных направлений деятельности ДОО с учетом особых образовательных потребностей детей с ОВЗ и необходимости расширения границ образовательных сред;
- реализация принципа коррекционно-компенсаторной направленности образовательной деятельности ДОО в пяти образовательных областях;
- предоставление коррекционно-развивающих услуг и проведение индивидуальных, подгрупповых и групповых занятий специалистами коррекционного профиля;
- система комплексного психолого-медико-педагогического сопровождения детей с ОВЗ в условиях образовательного процесса, включающего психолого-педагогическое обследование детей;
- механизм взаимодействия в разработке и реализации коррекционных мероприятий специалистов в области коррекционной педагогики, медицинского работника ОУ;
- использование технических средств в обучении коллективного и индивидуального пользования;

Алгоритм коррекционно-развивающей работы в группе для детей с ОВЗ (по О.А. Степановой)

Этап	Основное содержание	Результат
Организационный	Исходная психолого-педагогическая диагностика детей с нарушениями в развитии. Формирование информационной готовности педагогов ДОУ и родителей к проведению эффективной коррекционно-педагогической работы с детьми	Составление индивидуальных коррекционно-развивающих программ помощи ребенку нарушениями в развитии в ДОУ и семье. Составление программ групповой (подгрупповой) работы с детьми, имеющими сходные структуру нарушения и (или) уровень речевого развития. Составление программ взаимодействия специалистов ДОУ и родителей ребенка нарушениями в развитии

Основной	<p>Решение задач, заложенных в индивидуальных и групповых (подгрупповых) коррекционных программах.</p> <p>Психолого-педагогический мониторинг.</p> <p>Согласование, уточнение (при необходимости — корректировка) меры и характера коррекционно-педагогического влияния участников коррекционно-образовательного процесса</p>	Достижение определенного позитивного эффекта в устранении у детей отклонений в развитии
Заключительный	<p>Оценка качества и устойчивости результатов коррекционно-развивающей работы с ребенком (группой детей).</p> <p>Определение дальнейших образовательных (коррекционно-образовательных) перспектив выпускников группы для детей с нарушениями в развитии</p>	Решение о прекращении коррекционно-развивающей работы с ребенком (группой), изменение ее характера или корректировка индивидуальных и групповых (подгрупповых) программ и продолжение коррекционно-развивающей работы

1.5. Ориентиры освоения образовательной программы

Заканчивается целевой раздел ориентирами освоения воспитанниками образовательной программы, которые определяются в соответствии с реализуемой в образовательной организации адаптированной образовательной программой дошкольного образования, возрастом детей, особенностями имеющихся нарушений в развитии, индивидуальными особенностями и возможностями каждого воспитанника.

Дети с РАС с тяжелыми интеллектуальными нарушениями

Дети с РАС представляют собой неоднородную группу. Поэтому, в данном разделе описаны целевые ориентиры на этапе завершения дошкольного образования ребенком с РАС с интеллектуальными нарушениями, с задержкой психического развития и с развитием в пределах возрастной нормы.

Социально-коммуникативное развитие

В области социально-коммуникативного развития:

- поддерживают зрительный и телесный контакт, проявляют позитивные эмоциональные реакции;
- умеют откликаться на собственное имя;

- имеют опыт участия в элементарной совместной деятельности и подражании действиям взрослого (игра, копирование жестов);
- имеют опыт использования средств альтернативной коммуникации;
- имеют опыт действий (при помощи взрослого) с наглядным расписанием;
- используют коммуникативный альбом, показывают на фотографиях себя и своих близких;

Дети с РАС с задержкой психического развития или легкой степенью интеллектуальных нарушений:

- имеют навык использования альтернативных способов коммуникации;
- умеют выражать просьбы/требования (просить помощи, поесть/попить, повторить понравившееся действие, один из предметов в ситуации выбора);
- дают социальные ответные реакции (отклик на свое имя, отказ от предложенного предмета/деятельности, ответ на приветствия других людей, выражение согласия);
- имеют навык соблюдения правил социального поведения (выражать вежливость, здороваться, прощаться, поделиться чем-либо с другим человеком, выражать чувство привязанности, оказывать помощь, когда попросят, утешить другого человека), чувства самосохранения;

Дети с РАС (интеллектуальное развитие в пределах возрастной нормы):

- имеют навык общения с взрослыми, умеют принимать помощь взрослого, выполнять инструкцию, в том числе – фронтальную;
- умеют обходиться без помощи и поддержки взрослого в течение дня;
- владеют способами коммуникации, которые функционально эквивалентны проблемному поведению (учить ребенка просить: предмет, действие и прекращение действия, перерыв, помощь; выражать отказ);
- умеют обращаться за помощью к другим взрослым, принимать помощь, умения справляться со сложными ситуациями социально приемлемыми способами;
- проявляют способность к адекватному выражению различных эмоциональных состояний;
- имеют навык общения со сверстниками, желание участвовать в совместной деятельности с другими детьми;

Познавательное развитие

Дети с РАС с тяжелыми интеллектуальными нарушениями:

- обращают внимание на голос взрослого и звуки окружающей действительности;
- имеют навык прослеживания взглядом за движением предмета в горизонтальной и вертикальной плоскости;
- стремятся дотянуться до интересного предмета, схватить предмет пальцами, переложить предмет из одной руки в другую;
- умеют выделять отдельные предметы из общего фона;

- умеют различать качества предметов, учитывать знакомые свойства предметов при элементарной деятельности («Положи большой шарик в большую коробку»), пользоваться методом проб при решении практической задачи;
- имеют навык использования предметов с фиксированным назначением в практических и бытовых ситуациях;
- узнают реальные и изображенные на картинках предметы;

Дети с РАС с задержкой психического развития или легкой степенью интеллектуальных нарушений:

- проявляют ориентировочную активность в ситуации привлечения внимания ребенка к предметам и явлениям;
- имеют навык фиксации взгляда на объекте;
- имеют опыт целостного восприятия объектов, способности узнавать предметы обихода, соотносить предмет и его изображение;
- имеют навык зрительно-двигательной координации, конструктивного праксиса;
- имеют опыт конструирования по подражанию и по образцу;
- понимают и выполняют инструкции взрослого;
- владеют предметно-игровыми действиями, имеют опыт следования элементарному игровому сюжету;
- используют опыт знаково-символической деятельности, опираясь на навык самообслуживания, самостоятельного приема пищи, одевания и раздевания, навыков личной гигиены (с использованием визуального подкрепления последовательности действий);
- умеют застегивать пользоваться ножницами;
- умеют раскрашивать картинки, умеют проводить линии, рисовать простые предметы и геометрические фигуры;

Дети с РАС (интеллектуальное развитие в пределах возрастной нормы):

- имеют временные представления, опираясь на принцип работы по визуальному расписанию;
- осознают связь между расписанием режима дня и повседневной жизнью;
- имеют опыт полисенсорного восприятия и пространственно-временной ориентации: формирование схемы собственного тела, представлений о расположении объектов в пространстве по отношению к собственному телу, взаимоотношений между внешними объектами, словесное обозначение пространственных отношений;
- умеют ориентироваться по стрелке в знакомом помещении; пользоваться простой схемой-планом;
- умеют описывать различные свойства предметов: цвет, форму;
- умеют группировать предметы по образцу и по речевой инструкции, выделяя существенный признак, отвлекаясь от других признаков;
- соотносят форму предметов с геометрической формой-эталоном, дифференцируют цвета и их оттенки и используют представления о цвете в продуктивной и игровой деятельности;
- устанавливают элементарные причинно-следственные связи, зависимости;

Речевое развитие

Дети с РАС с тяжелыми интеллектуальными нарушениями

В области речевого развития:

- реагируют на улыбку взрослого вокализациями;
- проявляют речевую активность на фоне эмоционального подъема;
- помогают соблюдать очередность в «диалоге» с взрослым; копируют звучание и интонации речи взрослых, знакомых звукоподражаний, лепетных слов и усеченных фраз;
- используют имеющиеся вокализации в контексте происходящих событий;
- выражают эмоции с помощью звуков и подражают некоторым звукам окружающего мира;

Дети с РАС с задержкой психического развития или легкой степенью интеллектуальных нарушений:

- имеют навык звукоподражания;
- имеют опыт артикуляционной моторики, соотносят его использование с опытом восприятия звуков окружающей действительности;
- имеют опыт слухового восприятия (неречевые звуки, бытовые шумы с определением источника звука);
- имеют навык определения принадлежности собственных и чужих вещей; называние знакомых людей по имени;
- комментируют действия;

Дети с РАС (интеллектуальное развитие в пределах возрастной нормы):

- при необходимости – имеют опыт использования альтернативных средств коммуникации;
- имеют опыт понимания услышанных и прочитанных текстов, употребления предлогов;
- знают правила разговора (смотреть на собеседника, соблюдать слушать);
- имеют опыт применения интонационной стороны речи;
- умеют называть, комментировать и описывать предметы, людей, действия, события;
- умеют привлекать внимание и задавать вопросы о местонахождении предметов и связанные с понятием времени;
- имеют навык применения фонематических процессов (речевое звукообразие, дифференциация фонем, установление звуковой структуры слова);
- переносят навыки построения высказывания в естественную обстановку в ходе непосредственного общения, в первую очередь, со сверстниками;
- имеют навык отработки произношения всех звуков и употребление их в ситуациях общения, в условиях развития слухоречевой памяти;

Образовательные области (направления развития и образования детей)	Целевые ориентиры
Социально-коммуникативное развитие	Воспитанники со сложной структурой дефекта
	Ребенок на доступном для него уровне усвоил нормы и ценности, принятые в обществе, включая моральные и нравственные ценности; ребенок способен к волевым усилиям, умеет подчиняться разным правилам и социальным нормам поведения в разных видах деятельности.
	Ребенок владеет соответствующими его возможностям навыками общения и взаимодействия со взрослыми и сверстниками. Ребенок адекватно использует вербальные и невербальные средства общения, владеет конструктивными способами взаимодействия с детьми и взрослыми (договаривается, обменивается предметами, распределяет действия при сотрудничестве).
	Ребенок в соответствии со своими возможностями умеет быть целенаправленным и способным к саморегуляции собственных действий; способен самостоятельно действовать (в повседневной жизни, в различных видах детской деятельности), в случаях затруднений обращается за помощью к взрослому.
	У ребенка в соответствии со своими возможностями развиты: социальный и эмоциональный интеллект, эмоциональная отзывчивость, сопереживание. Откликается на эмоции близких людей и друзей. Сопереживает персонажам сказок, историй, рассказов. Эмоционально реагирует на произведения изобразительного искусства, музыкальные и художественные произведения, мир природы.
	У ребенка сформировано уважительное отношение и чувство принадлежности к своей семье и к сообществу детей и взрослых в Организации. Ребенок имеет первичные представления о себе, семье, обществе (ближайшем социуме) и природе.
	У ребенка сформированы позитивные установки к различным видам труда и творчества, умения и навыки (речевые, изобразительные, музыкальные, конструктивные и др.), необходимые для осуществления различных видов детской деятельности. Ребенок в соответствии с индивидуальными возможностями способен выбирать себе род занятий, участников по совместной деятельности.
Ребенок, в соответствии с индивидуальными возможностями, владеет основами безопасного поведения в быту, социуме, природе; соблюдает правила личной гигиены.	
Познавательное развитие	Наличие познавательной мотивации и достижение ребенком максимального для него уровня познавательной активности, адекватного его особым образовательным потребностям.

	<p>У ребенка, в соответствии с его образовательными потребностями и индивидуальными возможностями, сформированы первичные познавательные действия:</p> <ul style="list-style-type: none"> • анализ объектов с целью выделения признаков (существенных, несущественных); • синтез - составление целого из частей, в том числе самостоятельное достраивание с восполнением недостающих компонентов; • выбор оснований и критериев для сравнения и классификации объектов; • подведение под понятие, выведение следствий; • установление причинно-следственных связей. <p>У ребенка в соответствии с индивидуальными возможностями развито воображение и творческая активность: ребенок может предложить собственный замысел и воплотить его в рисунке, постройке, рассказе и др. Он владеет доступными для него формами и видами игры; в соответствии с его особенностями развития различает условную и реальную ситуации.</p> <p>Ребенок владеет определенными знаниями, необходимыми для удовлетворения его особых образовательных потребностей. У ребенка сформирована готовность к обучению на следующих уровнях образования в соответствии с ФГОС для детей с ОВЗ.</p> <p>У ребенка, в соответствии с его образовательными потребностями и индивидуальными возможностями, сформированы первичные представления о малой родине, представления об отечественных традициях и праздниках.</p>
Речевое развитие	<p>Ребенок в соответствии с его индивидуальными возможностями владеет речью как средством общения: адекватно использует вербальные и/или невербальные средства коммуникации. Ребенок может использовать речь для выражения своих мыслей, чувств и желаний, построения речевого высказывания в ситуации общения.</p> <p>У ребенка сформирован пассивный и активный словарь, соответствующий его особым образовательным потребностям и индивидуальным возможностям.</p> <p>Ребенок владеет устной речью в соответствии со своими индивидуальными возможностями.</p> <p>Качество произношения и фонематический слух соответствуют индивидуальным возможностям ребенка.</p> <p>Ребенок знаком с книжной культурой, детской литературой и владеет предпосылками грамотности необходимыми для обучения на следующих уровнях образования в соответствии с ФГОС для детей с ОВЗ.</p>

<p>Художественно-эстетическое развитие</p>	<p>У ребенка, в соответствии с его образовательными потребностями и индивидуальными возможностями, сформировано положительное отношение к произведениям словесного, музыкального, изобразительного искусства, миру природы; он готов к элементарному восприятию музыки, художественной литературы, фольклора.</p> <p>У ребенка имеются предпосылки эстетического отношения к окружающему миру, соответствующие его индивидуальным возможностям.</p> <p>Ребенок в соответствии с его образовательными потребностями и индивидуальными возможностями, имеет элементарные представления о видах искусства.</p> <p>Ребенок в соответствии с его образовательными потребностями и индивидуальными возможностями, участвует в разных видах творческой деятельности (изобразительной, конструктивно-модельной, музыкальной и др.) и может проявлять самостоятельную творческую активность.</p>
<p>Физическое развитие</p>	<p>У ребенка в соответствии с его индивидуальными возможностями развита крупная и мелкая моторика.</p> <p>Ребенок подвижен и вынослив в соответствии с уровнем его психофизического развития.</p> <p>Ребенок в соответствии с его индивидуальными возможностями владеет основными движениями. В соответствии с уровнем его психофизического развития контролирует свои движения и управляет ими.</p> <p>У ребенка в соответствии с его образовательными потребностями и индивидуальными возможностями сформированы начальные представления о некоторых видах спорта.</p> <p>Ребенок в соответствии с его образовательными потребностями и индивидуальными возможностями овладел подвижными играми с правилами.</p> <p>Ребенок в соответствии с его образовательными потребностями и индивидуальными возможностями владеет элементарными нормами и правилами здорового образа жизни.</p>

2. СОДЕРЖАТЕЛЬНЫЙ РАЗДЕЛ

2.1. Диагностическая работа

Диагностическое направление работы включает в себя: первичное обследование, промежуточное и итоговое.

- Первичная (стартовая) диагностика, направлена на определение уровня «актуального» и «зоны ближайшего развития» ребёнка. По результатам данной диагностики определяются потребности в коррекционной работе с каждым воспитанником.
- Промежуточная диагностика направлена на выявление особенностей динамики развития каждого ребенка в специально организованных условиях, внесение корректив в цели и задачи коррекционной работы на следующем этапе.
- Основная цель итоговой диагностики - определить характер динамики развития ребёнка, оценить эффективность коррекционной работы за учебный год, а также составить прогноз относительно дальнейшего развития каждого воспитанника.

По результатам первичного, промежуточного и итогового диагностического обследования ребёнка составляется информация о динамике его развития.

Содержание диагностической работы в дошкольной группе

№	Содержание работы	Временные рамки
1	Дефектологическое обследование детей дошкольной группы: определение особенностей социально-эмоционального, сенсорного, психомоторного и познавательного развития детей, оформление дефектологических карт.	октябрь, май
2	Профилактическая работа по выявлению нарушений социально-эмоционального развития (расстройств аутистического спектра и др.) у детей	В течении года, апрель-май
3	Работа в психолого-педагогическом консилиуме ДОУ.	По графику работы консилиума

Диагностика не связана с оценкой целевых ориентиров реализации программы: целевые ориентиры не подлежат непосредственной оценке, в том числе в виде педагогической диагностики (мониторинга), и не являются основанием для их формального сравнения с реальными достижениями детей.

Педагогическая диагностика проводится в ходе наблюдений за поведением детей в группе, уровня их самостоятельности в быту, активностью в свободной и специально организованной деятельности, а также в процессе индивидуального обследования педагогом-дефектологом и логопедом. Она направлена на выявление структуры, характера и степени нарушения или отклонений в развитии, т.е. правильное диагностирование вторичных отклонений в развитии ребенка.

2.2. Коррекционно-развивающая работа с детьми

2.2.1. Комплексование программ

Содержание данной работы берется из проекта Примерной адаптированной основной образовательной программы дошкольного образования для детей с РАС.

2.2.2. Содержание коррекционно-развивающей работы

В соответствии со спецификой профессиональной деятельности образовательная область «Познавательное развитие» ФГОС дошкольного образования выдвинута в рабочей программе на первый план, так как напрямую связана с реализацией профессиональных функций – в содержании работы выделяются следующие блоки:

- сенсорное развитие: формировать представления о форме, цвете, размере и способах обследования объектов и предметов окружающего мира; формировать сенсорную культуру;
- развитие познавательно-исследовательской, предметно-практической деятельности: формировать познавательные интересы и познавательные действия ребенка в различных видах деятельности; развивать познавательно-исследовательскую (исследование объектов окружающего мира и экспериментирование с ними) деятельность;
- формирование элементарных содержательных представлений: о свойствах и отношениях объектов окружающего мира (форме, цвете, размере, материале, количестве, числе, части и целом, пространстве и времени, причинах и следствиях); формировать первичные математические представления;
- формирование целостной картины мира, расширение кругозора: формировать первичные представления о себе, других людях, объектах окружающего мира, о свойствах и отношениях объектов окружающего мира, об их взаимосвязях и закономерностях; поддержка детской инициативы и самостоятельности в проектной и познавательной деятельности.

Данные задачи конкретизируются под проект ПрАООП для детей с РАС.

Для детей с РАС данные задачи конкретизируются с учетом особенностей их развития:

Сенсорное развитие: учить группировать предметы по общим признакам: по форме, размеру, имеющих одинаковый цвет; формировать представления о предметах контрастных размеров; учить раскладывать однородные предметы разной величины на две группы по принципу; учить различать предметы по форме: кубик, кирпичик, шар; знакомить с геометрическими фигурами: круг, квадрат, треугольник; учить обследовать форму этих фигур, используя зрение и осязание; знакомить с тремя основными цветами: красный, желтый, синий; знакомить с зеленым; учить показывать по словесной инструкции и назвать до пяти основных цветов и две-три плоскостных геометрических фигуры, а также шар и куб (шарик, кубик), некоторые детали конструктора; учить раскрашивать картинки, проводить линии, рисовать простые предметы и геометрические фигуры.

Формирование количественных представлений и обучение математике: учить различать понятия «много», «один», «по одному», «ни одного», устанавливать равенство групп предметов путем добавления одного предмета к меньшему количеству или убавления одного предмета из большей группы; учить считать (на основе наглядности), называть итоговое число, осваивать порядковый счет; учить определять части суток, связывая их с режимными моментами; учить узнавать реальные явления и их изображения: контрастные времена года (лето и зима) и части суток (день и ночь); учить ориентироваться в телесном пространстве, называть части тела: правую и левую руку; направления пространства «от себя»; учить ориентироваться в расположении частей своего тела и в соответствии с ними различать пространственные направления от себя: вверху – внизу, впереди – сзади; формировать понимание и использование некоторых предлогов, обозначающих пространственные отношения предметов: на, в, из, под, над.

Развитие предметно-игровой и продуктивной (конструктивной) деятельности: развивать ориентировочную активность в ситуации привлечения внимания ребенка к предметам и явлениям; формировать навык фиксации взгляда на объекте; учить проследить за движением предметов, ориентироваться в пространстве; формировать опыт целостного восприятия объектов, способности узнавать предметы обихода, соотносить предмет и его изображение; учить подбирать предметы, простой сортировке предметов, выбирать предметы, относящиеся к одной категории; на основе не только практической, но и зрительной ориентировки в свойствах предметов учить подбирать предметы по форме, величине, идентифицировать цвет предмета с цветом образца-эталона, называть цвета спектра, геометрические фигуры; в процессе игры с настольным и напольным строительным материалом знакомить с деталями – кубик, кирпичик, шарик; учить способам обследования предметов, включая простейшее экспериментирование (тонет – не тонет, рвется – не рвется); формировать опыт предметно-игровых действий, опыт следования элементарному игровому сюжету; учить группировать и классифицировать хорошо знакомые предметы (посуда – мебель и т.п.); формировать опыт конструирования по подражанию и по образцу.

Ознакомление с окружающим миром: формировать интерес к занятиям, выполняет инструкции взрослого (при необходимости – с использованием визуальной поддержки), умеет слушать, когда взрослый начинает говорить, реагировать на замечания и похвалу социально приемлемыми способами; закреплять представление о предметах окружающей действительности (игрушки, посуда, одежда, мебель и т.д.); продолжать учить узнавать предметы в ближайшем окружении и на картинках, показывать, личные вещи; формировать опыт пользоваться ножницами, знакомить с материалами (дерево, бумага, ткань, глина), их свойствами (прочность, твердость, мягкость), со структурой поверхности (гладкая, шероховатая, с узелками); формировать опыт знаково-символической деятельности, опираясь на навык самообслуживания, самостоятельного приема пищи, одевания и раздевания, навыков личной гигиены (с использованием визуального подкрепления последовательности действий); формировать элементарные сведения о мире людей, природе, об окружающих предметах, складывается первичная картина мира.

Конкретное содержание коррекционно-развивающей работы см. в комплексной программе воспитания и обучения детей с РАС.

2.2.3. Перспективное и календарное планирование

План работы группы на учебный год

Месяц	Содержание деятельности	Ответственный	Примечание
Октябрь	Подготовка к новому учебному году (оснащение методическими материалами и учебными пособиями);	специалисты группы	Оборудование помещения
	Подготовка документации	специалисты группы	план и т.д.
	Организация адаптационного процесса к НОД.	специалисты группы	Планы
	Сбор медицинского анамнеза и уточнение медицинских диагнозов детей.	специалисты группы	Документация
	Проведение диагностического обследования детей (организация видео и фотосъемки).	специалисты группы	Протоколы
	Оформление личных дел воспитанников.	специалисты группы	Личные дела
	Консультирование родителей (вводное).	специалисты группы	Постоянно
	Обработка результатов диагностики.	специалисты группы	Протоколы
	Подготовка материалов для оформления сайта.	специалисты группы	Материалы, фотографии
Ноябрь	Организация индивидуальных занятий и НОД.	специалисты группы	Ежедневно
	Организация групповых занятий.	специалисты группы	Еженедельно
	Подготовка индивидуально-ориентированных программ развития на воспитанников.	специалисты группы	Программы
	Консультация для родителей по теме: «Развитие тактильного восприятия и мелкой моторики».	учитель-дефектолог	Консультация
	Подготовка материалов для оформления сайта.	специалисты группы	Материалы, фотографии
Декабрь	Организация индивидуальных занятий и НОД.	специалисты группы	Ежедневно
	Организация групповых занятий.	специалисты группы	Еженедельно
	Психолого-медико-педагогический консилиум по теме: «Динамический анализ реализации	специалисты группы	Протокол

	индивидуально-ориентированных программ».		
	Организация досуга «Как-то раз под новый год...»	специалисты группы	Сценарий
	Подготовка материалов для оформления сайта.	специалисты группы	Материалы, фотографии
Январь	Организация индивидуальных занятий и НОД.	специалисты группы	Ежедневно
	Организация групповых занятий.	специалисты группы	Еженедельно
	Организация тематической недели «Зимние игры и забавы»	специалисты группы	План
	Досуг «Зимние забавы» (на улице).	специалисты группы	Сценарий
	Подготовка материалов для оформления сайта.	специалисты группы	Материалы, фотографии
Февраль	Организация индивидуальных занятий и НОД.	специалисты группы	Ежедневно
	Организация групповых занятий.	специалисты группы	Еженедельно
	Консультация для родителей: «Развитие основных движений для детей с ОВЗ».	инструктор по физкультуре	Консультация
	Подготовка материалов для оформления сайта.	специалисты группы	Материалы, фотографии
Март	Организация индивидуальных занятий и НОД.	специалисты группы	Ежедневно
	Организация групповых занятий.	специалисты группы	Еженедельно
	Организация и проведение досуга «Мамочка моя, милая».	специалисты группы	Сценарий
	Фотовыставка по теме: «Я и мама»	специалисты группы	в течение месяца
	Подготовка материалов для оформления сайта.	специалисты группы	Материалы, фотографии
Апрель	Организация индивидуальных занятий и НОД.	специалисты группы	Ежедневно
	Организация групповых занятий.	специалисты группы	Еженедельно
	Консультация для родителей: «Развитие слухомоторной и зрительно-моторной координации».	учитель-дефектолог	Консультация

	Подготовка материалов для оформления сайта.	специалисты группы	Материалы, фотографии
Май	Организация индивидуальных занятий и НОД.	специалисты группы	Ежедневно
	Организация диагностических игровых занятий.	специалисты группы	II неделя мая
	Организация групповых занятий.	специалисты группы	Еженедельно
	Консультация для родителей: «Организация двигательной активности детей с ОВЗ в домашних условиях» (рекомендации на летний период).	инструктор по физкультуре	Консультация
	Подготовка материалов для оформления сайта.	специалисты группы	Материалы, фотографии
Июнь	Организация индивидуальных занятий.	специалисты группы	Ежедневно
	Организация групповых занятий.	специалисты группы	Еженедельно
	Психолого-медико-педагогический консилиум по теме: «Итоги деятельности группы кратковременного пребывания за уч.г. Динамический анализ развития воспитанников».	специалисты группы	
	Консультирование родителей (рекомендации специалистов на летний период).	специалисты групп	Консультация
	Подготовка материалов для оформления сайта.	специалисты группы	Материалы, фотографии

В соответствии с содержанием профессиональной деятельности разработано планирование.

№ п/п	Содержание работы	Сроки	Планируемые результаты
1	Групповая непосредственная образовательная деятельность и комплексные коррекционно-развивающие занятия («Ознакомление с окружающим», «Конструктивно-модельная деятельность» и др.)	В течение учебного года	Календарно-тематическое планирование занятий, ежедневное планирование индивидуальной, подгрупповой НОД.
2.	Индивидуально-подгрупповая образовательная коррекционно-развивающая деятельность по	В течение учебного	Ежедневное планирование

	психокоррекции и формированию общей способности к обучению	года	индивидуальной, подгрупповой коррекционно-развивающей НОД.
--	--	------	--

Перспективное планирование для детей с РАС первого этапа обучения

<i>Время года</i>	<i>Тема</i>	<i>Формирование сенсомоторной сферы</i>	<i>Ознакомление с окружающим миром</i>	<i>Развитие познавательной сферы</i>	
				<i>мышление</i>	<i>мелкая моторика</i>
О С Е Н Ь	октябрь				
	1- 2. Адаптировать детей к условиям детского сада.	Способствовать формированию положительных эмоций по отношению к детскому саду, сотрудникам, детям.	Познакомить с воспитателями, специалистами, детьми.	Познакомить с детским садом (помещение, оборудованием, группами)	Учить выкладывать дорожки из мелких предметов (гороха, фасоли). - Пальчиковая гимнастика.
	3. Осень. Овощи.	- Учить сличать парные предметы, картинки.	Учить детей узнавать овощи: морковь, огурец, капуста, помидор, репа, свекла и др.).	Создавать условия для возникновения у детей предпосылок к развитию наглядно-действенного мышления.	- Учить бросать мелкие предметы (горох, фасоль) в сосуд с широким горлышком, используя захват предметов щепотью.
	4. Фрукты.	- Учить воспринимать величину – большой, маленький, самый большой, самый маленький.	Учить детей узнавать отдельные: яблоко, грушу, апельсин, лимон, банан и др.).		- Пальчиковая гимнастика. Работа по прописи 1.

	ноябрь				
	1. Деревья и кустарники.		Учить детей узнавать деревья и кустарники.		Учить детей выкладывать из мозаики предметы (грибочки, цветочки и пр).
	2. Птицы	Сличать два основных цвета (красный, желтый). - Формировать ориентировку в пространстве комнаты (у окна, у двери).	Учить детей узнавать птиц. Знакомить детей с птицами (ворона, воробей и др.).	Учить детей выполнять предметно-игровые действия	- - Пальчиковая гимнастика. - Работа по прописи 1.
	3. Осень. Признаки осени. Осенняя одежда, головные уборы, обувь.	Учить дифференцировать объемные формы: шар, кубик, треугольник.	Знакомить детей с признаками осени, предметам и осенней одежды и обуви.	Формировать у детей целенаправленные действия с предметами: «Поймай воздушный шарик!», «Кати мячик!», и т. д.	- Учить нанизывать крупные бусы из разного материала на шнурок по образцу и словесной инструкции.
	4. Я и мой организм (части тела).	Учить складывать пирамидку с учетом величины колец Учить выбирать по образцу резко отличающиеся формы (круг, квадрат, прямоугольник, овал).	Знакомить детей с основными частями тела и лица (руки, ноги, голова, глаза, рот, уши).	Учить детей выполнять предметно-игровые действия	Учить выкладывать дорожки из мелких предметов (гороха, фасоли). - Пальчиковая гимнастика. - Работа по прописи 1.

З И М А	<i>декабрь</i>				
	1. Гигиенические принадлежности	Учить группировать предметы по одному заданному признаку – форма.	Знакомить детей с гигиеническими принадлежностями	Создавать условия для возникновения у детей предпосылок к развитию наглядно-действенного мышления.	- Учить делать шнуровку по образцу и словесной инструкции. - Пальчиковая гимнастика. - Работа по прописи 1.
	2. Моя семья.	- Учить складывать разрезную картинку из нескольких частей. - Учить вычленять форму как признак, отвлекаясь от названия предмета.	Уточнить представления ребенка о себе и родных людях.	Учить детей решать проблемно-практические задачи методом проб	- Учить проводить пальцами по дорожке на листе бумаги, от начала до конца. - Пальчиковая гимнастика. - Работа по прописи 1.
		Учить равномерно, чередовать два цвета равномерно чередовать два цвета при раскладывании предметов.			
	3. Зима. Зимние забавы, спорт. Зимняя одежда, головные уборы, обувь.	- Учить равномерно, чередовать два цвета равномерно чередовать два цвета при раскладывании	Знакомить детей с отдельными признаками зимы. Знакомить детей с предметами зимней одежды, головными	Учить детей использовать предметы-заменители в тех случаях, когда предметы-орудия специально не изготавливаются и способ действия	- Учить проводить карандашом непрерывную линию от ее начала до конца дорожки.

		предметов.	уборами и обуви.	с ними не предусматривается.	- Пальчиковая гимнастика. - Работа по прописи 1.
4. Новый год.		- Учить по образцу, по словесной инструкции строить из знакомых объемных форм башню, поезд.	Расширять представление о Новом годе.		
январь					
2. Домашние животные и их детеныши		- Учить равномерно, чередовать два цвета равномерно чередовать два цвета при раскладывании предметов.	Знакомить детей с домашними животными и их детенышами: кошка, собака, корова, лошадь, коза, свинья и др.. (части тела — голова, туловище, лапы, хвост; глаза, уши, нос, рога) и с их повадками и образом жизни.	Учить детей решать проблемно-практические задачи методом проб: приближать к себе предметы с помощью веревки, тесьмы («Достань игрушку!», «Покатай мишку!»).	- Учить проводить карандашом непрерывные линии, не отрывая карандаш, между двумя линиями. - Пальчиковая гимнастика. - Работа по прописи 1.
3. Домашние птицы и их детеныши.		- Учить по образцу, по словесной инструкции строить из знакомых объемных форм башню, поезд.	Знакомить детей с домашними птицами и их детенышами: куриц, петух, гусь и др.		
4. Дикие животные. Животные жарких стран			Знакомить детей с дикими животными: зайцем, ежом, медведем, лисой (строение, образ жизни, с их повадками). Познакомить с животными жарких стран.		
февраль					
1. Игрушки.			Знакомить детей	Учить детей	Учить

			с игрушками (мяч, машина, мишка, кукла, кубики, пирамидка, шар, самолет, барабан).	решать проблемно-практические задачи методом проб	захватывать сыпучие материалы указательным типом хватания. - Пальчиковая гимнастика. - Работа по прописи 1.
	2. Инструменты.		Знакомить детей с видами инструментов.		
	3. Профессии (воспитатель, врач).	Учить в качестве способа соотнесения плоскостных форм пользоваться приемом накладывания одной формы на другую.	Формировать представления о профессиях: воспитатель, врач и др.	Создавать предпосылки для развития у детей наглядно-образного мышления: формировать обобщенные представления о предметах-орудиях, их свойствах и качествах, а также об их роли в жизни и деятельности людей.	Учить выкладывать дорожки из мелких предметов (гороха, фасоли).
	4. Родина. Защитники Отечества.	Учить выбирать по образцу резко отличающиеся формы (круг, квадрат, прямоугольник, овал).	Формировать представления о Дне Защитника Отечества (солдат, моряк и др.).	Учить детей выполнять предметно-игровые действия	

В Е С Н А	март				
	1. Мамин праздник.		Формировать представления о Международном Женском дне.	Учить детей выполнять предметную классификацию по образцу на знакомом материале (две группы: предметы, с которыми можно действовать, и предметы, с которыми действовать нельзя, они сломаны).	- учить проводить непрерывную линию по центру дорожки сначала пальцем, а затем карандашом от начала до конца. - Пальчиковая гимнастика.
	2. Весна. Признаки весны. Весенняя одежда, головные уборы, обувь.	Учить при складывании пирамиды понимать словесную инструкцию: «Возьми большое кольцо...» и т.д.	Знакомить детей с отдельными признаками весны. Знакомить детей с предметами весенней одежды, головными уборами и обуви		- Работа по прописи 1.
	3.				
	4. Транспорт	- Учить выбирать по слову прямоугольные предметы из ближайшего окружения.	Знакомить детей с разными видами транспорта.	Учить детей определять причину нарушения обычного хода явления, когда причина хорошо видна («Машина не едет, потому что спустило колесо»)	- Учить проводить прямые линии по пунктирам до определенной точки сверху вниз, слева направо. - Пальчиковая гимнастика. - Работа по прописи 1.
апрель					
1. Продукты питания.	Учить выбирать по слову круглые предметы из ближайшего окружения	- Знакомить детей с пищей (хлеб, суп, каша, котлеты, молоко, чай, компот, конфеты, кефир). - Знакомить их с блюдами (салат, щи, макароны,	Учить детей выполнять предметно-игровые действия	- Учить проводить прямые линии до определенной точки самостоятельно в направлении слева направо	

			картофель, сыр, печенье, масло, пирог).		(обращать внимание на непрерывность проведения линии). - Пальчиковая гимнастика. - Работа по прописи 1.
2. Посуда.	- Учить выбирать по слову круглые предметы из ближайшего окружения - Учить выбирать по слову квадратные предметы из ближайшего окружения.	Знакомить детей с игрушечной посудой, и ее назначением.	Учить детей определять причину нарушения обычного хода явления, когда причина хорошо видна («Машина не едет, потому что спустило колесо», «Стул падает, потому что сломана ножка», «Ящик стола не задвигается, потому что мешает брусок»).	- Учить проводить карандашом по образцу прямые линии между двумя волнистыми линиями. - Пальчиковая гимнастика. - Работа по прописи 1.	
3. Бытовая техника.		Знакомить детей с бытовой техникой и ее назначением.			
4. Мебель.		Знакомить детей с мебелью: кроватью, столом, стулом, шкафом и их назначением.			
май					
1. День Победы. Труд людей весной.	- Учить выбирать по слову квадратные предметы из ближайшего окружения. - Учить вычленять цвет как признак, отвлекаясь от назначения предмета: к красному шарик подобрать	Знакомить детей с праздником День Победы.	Учить детей выполнять предметно-игровые действия	- Учить проводить карандашом по образцу прямые линии до определенной точки в направлении сверху вниз. - Пальчиковая гимнастика. - Работа по	
2. Птицы		Знакомить детей с птицами (ворона, воробей и др.).			
3. Рыбы. Обитатели морей.		Знакомить детей с обитателями морей и рыбами.			
4. Цветы.		Знакомить детей			

	Ягоды. Насекомые.	красный кубик и т.д.	с разными видами цветов. Знакомить детей с разными видами ягод. Знакомить детей с разными видами насекомых.		прописи 1.
--	----------------------	-------------------------	---	--	------------

Перспективный план подгрупповых занятий с детьми с РАС первого этапа обучения

I этап (октябрь, ноябрь)	
Направление работы	Задачи
ФЭМП	<p>Учить детей выделять 3 предмета из группы по подражанию, по образцу, по слову; соотносить количество предметов с количеством пальцев</p> <p>Учить детей соотносить две группы предметов по количеству в пределах трех без пересчета (столько ..., сколько ...)</p> <p>Учить пересчитывать предметы в пределах трех; осуществлять пересчет однородных предметов, расположенных в ряд, при разном их расположении, а также предметов, различных по назначению, цвету, размеру</p> <p>Учить детей определять количество предметов, изображенных на картинках, в пределах трех при одинаковом и разном расположении</p>
Формирование предметных действий, игровой деятельности	<p>Учить детей играть в сюжетные игры</p> <p>Учить детей играть в строительные игры, наполняя их новым содержанием</p> <p>Учить детей участвовать в драматизации знакомых сказок (Репка)</p>
Сенсорное воспитание и исследовательская деятельность	<p><i>Развитие зрительного восприятия и внимания</i></p> <p>Учить детей видеть определенные действия, изображенные на картинке, из ряда предложенных (« мальчик бежит; мальчик сидит; мальчик рисует»)</p> <p>Учить детей в процессе выбора заданной формы по образцу</p>

	<p>отвлекаться от других признаков: цвета и величины, т. е. производить выбор из кругов, квадратов, прямоугольников, овалов, треугольников разного цвета и разной величины</p> <p>Учить детей дифференцировать объемные формы в процессе конструирования по образцу, заранее составленному взрослым</p> <p>Учить детей производить выбор величины по образцу из трех предложенных объектов, проверяя правильность выбора приемом практического примеривания; учить соотносить предметы по величине (три размера): «Расставь игрушки в свои домики»</p> <p>Учить детей основным цветам (6) — красный, синий, желтый, зеленый, белый, черный</p> <p>Учить детей находить знакомые цвета в окружающем</p> <p>учить детей воспроизводить пространственные отношения между элементами при конструировании по подражанию и по образцу (внизу, вверху, рядом)</p> <p>Учить детей при сопоставлении предметов находить разницу в деталях (отсутствие банта у куклы, наличие туфелек и пр.)</p> <p><i>Развитие слухового восприятия и фонематического слуха</i></p> <p>Познакомить детей с бытовыми шумами (звонок телефона, сигнал автомобиля)</p> <p>Познакомить детей со звуками музыкальных инструментов</p> <p>Учить детей дифференцировать бытовые шумы (звонок телефона – дверной звонок, сигнал автомобиля – гудок паровоза)</p> <p>Продолжать знакомить детей с бытовыми шумами (шум шагов, шуршание листьев, звук рвущейся бумаги) и звуками явлений природы (шум дождя, шум бегущей воды; завывание ветра, пение птиц).</p> <p><i>Тактильно-двигательное восприятие</i></p> <p>Учить детей передавать форму предметов в лепке после зрительно-тактильного обследования</p> <p>Учить детей дифференцировать предметы на ощупь, разные по форме (выбор из двух)</p>
--	---

	<p><i>Развитие вкусовой чувствительности</i></p> <p>Формировать у детей восприятие целостного образа предмета по его вкусовым характеристикам: «Что съел», «Что в чашке»</p> <p>Учить детей адекватному обращению с пищевыми продуктами в зависимости от их температуры (горячие, теплые, холодные)</p> <p>Формировать у детей представления о продуктах, имеющих разный вкус (сладкий, кислый, соленый, горький)</p>
II этап (декабрь, январь, февраль)	
Направление работы	Задачи
ФЭМП	<p>Учить выполнять операции объединения и разъединения в пределах четырех</p> <p>Упражнять детей в счете; сопоставлять по количеству предметы, движения в пределах четырех</p> <p>Учить детей выделять 5 предметов из множества по подражанию и образцу, соотносить количество предметов с количеством пальцев в пределах пяти</p> <p>Сравнивать по количеству две группы предметов, находящихся на расстоянии, и группы предметов, изображенных на картинках, на основе пересчета</p>
Формирование предметных действий, игровой деятельности	<p>Учить детей участвовать в играх по семейной тематике, («Комната для кукол с мебелью»)</p> <p>Учить детей играть в коллективе с использованием крупного напольного конструктора, создавая игровое пространство</p> <p>Учить детей бережно относиться к выполненным постройкам, созданным для игры, сохранять эти постройки для продолжения игры</p> <p>Обогащать представления детей о взаимоотношениях между людьми, знакомить их с новыми сюжетными играми («Новый год»)</p> <p>Формировать в игре представления о содержании деятельности взрослых на основе наблюдений за их трудом («Парикмахерская»)</p> <p>Учить детей играть в сюжетную игру «Зоопарк», передавая</p>

	<p>наиболее характерные повадки изображаемого животного (хитрая, красивая лиса; грузный, косолапый мишка; шустрый, трусливый заяц; гордый, голосистый петух)</p> <p>Учить детей драматизировать знакомые сказки</p>
<p>Сенсорное воспитание и исследовательская деятельность</p>	<p><i>Развитие зрительного восприятия и внимания</i></p> <p>Учить детей самостоятельно складывать разрезные картинки из трех-четырёх частей с разной конфигурацией разреза</p> <p>Учить детей запоминать местонахождение спрятанных предметов</p> <p>Учить детей проталкивать шары и кубы в прорези коробки, предварительно указав, в какое отверстие нужно опустить предмет</p> <p>Учить детей складывать пирамиду из 6—7 колец по инструкции «Бери каждый раз самое большое кольцо», используя для определения величины прикладывание колец друг к другу</p> <p>Учить детей складывать пятиместную матрешку, пользуясь зрительным соотнесением или примериванием частей матрешки</p> <p>Учить соотносить части предметов по величине на новой, незнакомой игрушке</p> <p>Знакомить детей с понятиями «длинный — короткий»</p> <p>Знакомить детей с новыми названиями цветов: коричневый, оранжевый</p> <p>Учить детей находить знакомые цвета в окружающей обстановке</p> <p>Учить детей воспроизводить пространственные отношения справа — слева по подражанию и по образцу</p> <p>Знакомить детей со словесным обозначением пространственных отношений справа — слева</p> <p>Ввести в активный (или пассивный) словарь детей названия свойств и отношений предметов: красный, желтый; круглый; большой, маленький, самый большой; внизу, наверху</p> <p>Учить детей самостоятельно складывать разрезные картинки из четырех частей с разной конфигурацией разреза</p> <p>Учить детей дополнять целое с опорой на контур изображения и</p>

	<p>без контура (лото-вкладки и др.)</p> <p><i>Развитие слухового восприятия и фонематического слуха</i></p> <p>Формировать у детей целостный образ предмета, опираясь на его звуковые характеристики (в продуктивных видах деятельности и в игре): «На чем я играю», «Выбери животное, которое говорит «мяу-мяу»</p> <p>Учить детей определять направление звука и его источник без опоры на зрительный анализатор</p> <p><i>Тактильно-двигательное восприятие</i></p> <p>Учить детей передавать в лепке величину предметов и их частей после зрительно-тактильного обследования</p> <p>Учить детей дифференцировать предметы на ощупь, разные по величине (выбор из трех)</p>
III этап (март, апрель, май)	
Направление работы	Задачи
ФЭМП	<p>Учить решать арифметические задачи на нахождение суммы в пределах двух, трех</p> <p>Учить пересчитывать предметы в пределах пяти</p> <p>Учить детей определять количество предметов, изображенных на картинках, в пределах трех-пяти</p> <p>Упражнять детей в измерении протяженных, жидких и сыпучих тел, используя условную мерку (брусок, ложка, стакан и др.)</p> <p>Учить отмерять условной меркой заданное количество: «Насыпь 3 ложки риса»</p>
Формирование предметных действий, игровой деятельности	<p>Знакомить детей с профессией строителя при выполнении ими ролей в строительных играх («Строительство гаража на несколько машин», «Постройка детского сада», «Наша спортивная площадка»)</p> <p>Учить детей играть с использованием построек, созданных из стульев («Машина», «Автобус»)</p> <p>Учить детей драматизировать знакомые сказки, используя</p>

	различные театральные средства (Репка)
Сенсорное воспитание и исследовательская деятельность	<p><i>Развитие зрительного восприятия и внимания</i></p> <p>Продолжать учить детей складывать фигуры из частей (отдельные детали фигуры, элементы конструктора, разборные куклы, разборные машины, домики, самолеты)</p> <p>Учить детей использовать различие форм в их деятельности: чередовать формы в аппликации.</p> <p>Знакомить детей с различием форм в процессе практической деятельности (игры «Что катится, что не катится?», «Что стоит, что падает?»)»)</p> <p>Знакомство детей с определением величины (высокий — низкий) на примере роста детей и взрослых, определяя высоту деревьев и других узких протяженных объектов</p> <p>Знакомить детей с относительностью величины, с определениями «больше — меньше».</p> <p>Учить детей использовать величину в играх с дидактическими игрушками из пяти частей (пирамиды, кубы-вкладки и др., каждый раз предлагая новые объекты, приучая детей использовать усвоенный принцип)</p> <p>Учить детей использовать в аппликации и конструировании по образцу и по слову представления о величине предметов (большой — маленький дом, высокое — низкое дерево)</p> <p>Закрепить использование детьми знакомых цветов в изобразительной деятельности</p> <p>Учить детей воспроизводить пространственные отношения по словесной инструкции: «Поставь коробку на шкаф», «Поставь красный кубик на зеленый», «Положи мяч под стол» и т. п.</p> <p>Продолжать учить детей воспроизводить пространственные отношения между элементами при конструировании по образцу и словесной инструкции (внизу, вверху)</p> <p>Учить детей ориентироваться в помещении (игры «Где мяч» «Поставь стул у стены» и т. п.). Дети находят предметы, кратчайший путь до указанного места комнаты; преодолевают</p>

	<p>препятствия.</p> <p><i>Развитие слухового восприятия и фонематического слуха</i></p> <p>Учить детей воспроизводить заданные ритмы (2—3) и дифференцировать их между собой на слух</p> <p>Формировать у детей адекватные формы поведения, опираясь на образ предмета или явления с учетом его звуковых характеристик (закрывать кран с капающей водой;)</p>
--	---

Перспективное планирование работы с детьми с РАС в дошкольном возрасте

Этапы комплексной коррекционно-развивающей работы	Планирование задач
первый год обучения	<ul style="list-style-type: none"> • пробуждать положительный эмоциональный отклик на взрослого, на игрушки, на звуки; определение приятных и неприятных объектов для ребенка; • формировать понимание ласкового обращения и развитие ответных позитивных реакций ребенка — улыбки, ответного взгляда и др.; • развивать положительный отклик на социальные контакты: получение радости от физического взаимодействия (поглаживания, прикосновения), удовлетворения от игры и нежных, успокаивающих слов взрослого; • формировать у ребенка представления о себе: узнавать свое имя и откликаться на него (движениями, жестами, поворотом головы, вербально); • инициировать ориентировочную активность в ситуации привлечения внимания ребенка к предметам и явлениям; • побуждать ребенка смотреть на лицо взрослого, позвавшего его, учить обращать внимание на голос взрослого и звуки окружающей действительности; • фиксировать взор на предметно – манипуляторной деятельности педагога; • учить выполнению простых подражательных движений за учителем (по инструкции “сделай вместе”); • выполнять подражательные действия со сменой вида движения; • учить воспроизводить по подражанию действия с предметом (“Упражнение с флажком”);

	<ul style="list-style-type: none"> • наблюдать за движущимися заводными игрушками; • формировать навык прослеживания взглядом за движением предмета в горизонтальной и вертикальной плоскости; • поощрять стремление дотянуться до интересного предмета, схватить предмет пальцами, переложить предмет из одной руки в другую; • учить рассматривать предмет в руке, прослеживать взглядом за упавшим предметом, искать накрытый предмет или предмет в муфте (чтобы мог действовать сразу двумя руками, «встретиться» с рукой сверстника или взрослого), манипулировать предметом; • учить выделять отдельные предметы из общего фона; • учить различать качества предметов, учитывать знакомые свойства предметов при элементарной деятельности («Положи большой шарик в большую коробку»), пользоваться методом проб при решении практической задачи; • формировать навык использования предметов с фиксированным назначением в практических и бытовых ситуациях; • учить узнавать реальные и изображенные на картинках предметы; <ul style="list-style-type: none"> • выполнять по показу и самостоятельно по заданию действий с предметами: катание шариков в определенном направлении, бросание шариков или других мелких предметов в сосуд с узким горлышком, перекладывание предметов из одной коробки в другую и др.; • учить использовать в наглядных ситуациях предмет как орудия действия: доставание предмета, находящегося в труднодоступном месте, при помощи палки или другого предмета; сталкивание палкой предмета со стола; использование стула или скамейки для доставания предмета, находящегося высоко; пользование этими навыками в новой ситуации; • совершенствовать навык зрительно-двигательной координации, учить складывать разрезные картинки из 2-х и 3-х разрезанных по вертикали или горизонтали; • учить действию с предметами разного цвета, формы, величины; • осуществлять группировку по цвету предметов двух контрастных цветов (раскладывание в коробки, стаканы, раздача детям по имеющемуся образцу); • осуществлять выбор по образцу и раскладывание предметов
--	---

	<p>контрастных насыщенных цветов (красный, синий, желтый, зеленый, черный; белый) из 3-4 предметов всех указанных цветов (без названия цветов);</p> <ul style="list-style-type: none"> • проводить дифференциацию трех цветов: красный, синий, желтый - уметь выбрать по названию, давать предметы названного цвета; • проводить группировку по форме предметов двух контрастных форм (раскладывание, подбор, раздача по образцу); • формировать навык конструктивного праксиса, формировать опыт конструирования по подражанию и по образцу; • учить понимать и выполнять инструкции взрослого; • помогать овладевать предметно-игровыми действиями,
--	--

Основное содержание коррекционной работы для детей с РАС

Социально-коммуникативное развитие	
<p>Представления о самом себе и элементарные навыки для выстраивания адекватной системы положительных личностных оценок и позитивного отношения к себе</p>	<p>Формируются представления о многообразии окружающего мира, отношений к воспринимаемым нормам социума и осуществляется подготовка детей с ограниченными возможностями к самостоятельной жизнедеятельности. Освоение детьми с ОВЗ общественного опыта будет значимо при системном формировании педагогом детской деятельности. При таком подходе у ребенка складываются психические новообразования: способность к социальным формам подражания, идентификации, сравнению, предпочтению. На основе взаимодействия со сверстниками развиваются и собственные позиции, оценки, что дает возможность ребенку с ОВЗ занять определенное положение в коллективе здоровых сверстников.</p> <p>Осуществление работы по освоению первоначальных представлений социального характера и развитию коммуникативных навыков, направленных на включение дошкольников с ограниченными возможностями здоровья в систему социальных отношений, осуществляется по нескольким направлениям:</p> <ul style="list-style-type: none"> • в повседневной жизни путем привлечения внимания детей друг к другу, оказания взаимопомощи, участия в коллективных мероприятиях; • в процессе специальных игр и упражнений, направленных на развитие представлений о

	<p>себе, окружающих взрослых и сверстниках;</p> <ul style="list-style-type: none"> • в процессе обучения сюжетно-ролевым и театрализованным играм, играм-драматизациям, где воссоздаются социальные отношения между участниками, позволяющие осознанно приобщаться к элементарным общепринятым нормам и правилам взаимоотношений; • в процессе хозяйственно-бытового труда и в различных видах деятельности.
	<p>Осуществление работы по формированию социально-коммуникативных умений должна быть повседневной и органично включаться во все виды деятельности: быт, игру, обучение.</p> <p>В работе по формированию социальных умений у детей с ОВЗ важно создавать условия, необходимые для защиты, сохранения и укрепления здоровья каждого ребенка, формирования культурно-гигиенических навыков, потребности вести здоровый образ жизни; развивать представления о своем здоровье и о средствах его укрепления.</p>
<p>Развитие культурно-гигиенических умений</p>	<p>Обучение КГН во время игры: обучение пользованию ложкой, вилок, чашкой, салфеткой (с учетом индивидуальных возможностей); выразить благодарность за оказываемые виды помощи (знаком, движением, речью).</p> <p>Обучение навыкам пользования одеждой и контроля за внешним видом: обучение умению различать разные виды одежды по их функциональному использованию; соблюдать порядок последовательности одевания и раздевания; хранить в соответствующих местах разные предметы одежды; правильно обращаться с пуговицами, молнией, шнурками и др.; выбирать одежду по погоде, по сезону; контролировать опрятность своего внешнего вида с помощью зеркала, инструкций воспитателя.</p>
<p>Формирование знаний, умений и навыков, связанных с жизнью человека в обществе</p>	<p>На примере близких жизненных ситуаций формировать правила поведения, вырабатывать положительные привычки, позволяющие осваивать жизненное пространство. Формировать умение анализировать поведение людей в сложных ситуациях, искать пути решения некоторых проблем, повышать уверенность ребенка в себе, укреплять эмоциональное состояние, формировать активную жизненную</p>

	<p>позицию, ориентировать детей на самостоятельное принятие решений в наиболее типичных ситуациях, формулировать простейшие алгоритмы поведения:</p> <ul style="list-style-type: none"> • пользование общественным транспортом; • правила безопасности дорожного движения; • домашняя аптечка; • пользование электроприборами; • поведение в общественных местах (вокзал, магазин) и др.; • сведения о предметах или явлениях, представляющих опасность для человека (огонь, травматизм, ядовитые вещества).
<p>Обучение детей с ОВЗ элементарным трудовым навыкам</p>	<p>Овладение разными способами усвоения общественного опыта способствует обучения действовать по подражанию, по показу, по образцу и по словесной инструкции.</p> <p>Формирование трудовой деятельности детей с ОВЗ осуществляется с учетом их психофизических возможностей и индивидуальных особенностей.</p> <p>Формировать умения действовать простейшими инструментами в следующих образовательных ситуациях:</p> <ul style="list-style-type: none"> • организация практической деятельности детей с целью формирования у них навыков самообслуживания, определенных навыков хозяйственно-бытового труда и труда в природе; • ознакомление детей с трудом взрослых, с ролью труда в жизни людей, воспитания уважения к труду; • обучение умению называть трудовые действия, профессии и некоторые орудия труда; • обучение уходу за растениями, животными; • обучение ручному труду (работа с бумагой, картоном, природным материалом, использование клея, ножниц, разрезание бумаги, наклеивание вырезанных форм на бумагу, изготовление поделок из коробочек и природного материала и др.); • изготовление коллективных работ; • формирование умений применять поделки в

	игре.
Познавательное развитие	
Сенсорное развитие	<p>У детей с ОВЗ развиваются все виды восприятия: зрительное, слуховое, тактильно-двигательное, обонятельное, вкусовое. На их основе формируются полноценные представления о внешних свойствах предметов, их форме, цвете, величине, запахе, вкусе, положении в пространстве и времени.</p> <p>Сенсорное воспитание предполагает развитие мыслительных процессов: отождествления, сравнения, анализа, синтеза, обобщения, классификации и абстрагирования, а также стимулирует развитие всех сторон речи: номинативной функции, фразовой речи, способствует обогащению и расширению словаря ребенка.</p>
	<p>При организации работы по сенсорному развитию необходимы учитывать психофизические особенности каждого ребенка с ОВЗ. Это находит отражение в способах предъявления материала (показ, использование табличек с текстом заданий или названиями предметов, словесно-жестовая форма объяснений, словесное устное объяснение); подборе соответствующих форм инструкций.</p> <p>При планировании работы и подборе упражнений по сенсорному развитию следует исходить из того, насколько они будут доступны для выполнения, учитывая имеющиеся нарушения у детей, степень их тяжести.</p>
Развитие познавательно-исследовательской деятельности и конструктивной деятельности	<p>Формирование правильного восприятия пространства, целостного восприятия предмета, развитие мелкой моторики рук и зрительно-двигательную координацию для подготовки к овладению навыками письма; развитие любознательности, воображения; расширение запаса знаний и представлений об окружающем мире.</p> <p>Планирование образовательной деятельности учитывает быструю утомляемость детей с ОВЗ, организуется на доступном материале, чтобы ребенок мог увидеть результат своей деятельности. В ходе работы необходимо применять различные формы поощрения дошкольников, которым трудно выполнять задания.</p>

<p>Формирование элементарных математических представлений</p>	<p>Обучение детей умениям сопоставлять, сравнивать, устанавливать соответствие между различными множествами и элементами множеств, ориентироваться во времени и пространстве.</p> <p>При обучении дошкольников с ОВЗ необходимо опираться на сохранные анализаторы, использовать принципы наглядности, от простого к сложному. Количественные представления следует обогащать в процессе различных видов деятельности.</p> <p>При планировании работы по формированию элементарных математических представлений следует продумывать объем программного материала с учетом реальных возможностей дошкольников (дети с ЗПР, интеллектуальными нарушениями), это обусловлено низким исходным уровнем развития детей и замедленным темпом усвоения изучаемого материала.</p>	
<p>Речевое развитие</p>		
<p>Дети с интеллектуальными нарушениями</p>		
<p>Основное содержание направлено на словарную работу по ознакомлению с окружающей жизнью. Содержание определяется с учетом познавательных возможностей детей и предполагает освоение значений слов на уровне элементарных понятий.</p> <p>Главное в развитии детского словаря – освоение значений слов и их уместное употребление в соответствии с контекстом высказывания, с ситуацией, в которой происходит общение.</p>		
<p>Художественное-эстетическое развитие</p>		
<p>Художественное творчество</p>	<p>Обучение детей созданию творческих работ. Специфика методов обучения различным видам изобразительной деятельности детей с ограниченными возможностями здоровья должна строиться на применении средств, отвечающих их психофизиологическим особенностям.</p>	
	<p>Лепка</p>	<p>Способствует развитию мелкой моторики рук, развивает точность</p>

		выполняемых движений, в процессе работы с различными пластичными материалами.
	Аппликация	Развитие конструктивных возможностей, формирование представлений о форме, цвете, формирование навыков работы с ножницами, бумагой, тканью и др. материалами.
	Рисование	Развитие манипулятивной деятельности и координации рук, укрепление мышц рук, формирование навыков работы с карандашами, кистью, красками, губкой и иными материалами.
	Конструктивно-модельная деятельность	Развитие манипулятивной деятельности, координации рук, укрепление мышц рук, формирование навыков работы с геометрическими фигурами, формирование пространственных представлений.
Музыкальная деятельность	Формирование навыков слушания музыки, пения, выполнения музыкально-ритмических движений в танце, игры на музыкальных инструментах, с учетом степени выраженности дефектов, уровня сохранности тех или иных функций. Способы предъявления звучания музыкальных инструментов (для детей с нарушениями слуха), танцевальных движений, музыкальных инструментов для игры на них (для детей с двигательными нарушениями) должны учитывать специфику индивидуальных особенностей развития и индивидуальные возможности воспитанников с ОВЗ.	
Физическое развитие		
Адаптивная физическая культура (АФК)	Стимулирование позитивных сдвигов в организме, формирование необходимых двигательных умений и навыков, физических качеств и развитие способностей, направленных на жизнеобеспечение, развитие и совершенствование организма.	

Календарно-тематическое планирование на неделю и день

Опираясь на классификацию О.С. Никольской, в основе которой лежат характер и степень нарушения взаимодействия ребенка с окружающей средой, выделяется 4 группы детей с РАС.

I группа характеризуется отрешенностью детей от внешней среды, низкой потребностью в социальных контактах, несформированностью элементарного общения с окружающими и навыками социального поведения, низкой психической активностью. У детей этой группы наблюдается постоянное перемещение от одного предмета к другому при отсутствии целенаправленных действий, мутизм, потребность в постоянном внимании, уходе.

Для детей **II группы** характерно отвержение внешней среды. В отличие от детей I группы, у них более высокая психическая активность, отмечается борьба с тревогой и страхами, повторения одних и тех же слов, фраз, стихотворений. Помимо стереотипии в поведении у детей этой группы отмечаются импульсивность движений, причудливость гримас и поз. Речевые контакты весьма бедные, чаще ограничиваются односложными ответами.

У детей **III группы** наблюдается аутистическое замещение внешней среды, которое проявляется в патологических влечениях с пристрастиями (например, к плохим запахам, грязи, рисованию жестоких сцен, необычной еде и т. д.), компенсаторными фантазиями, зачастую имеющими агрессивное содержание, как формой защиты от окружающего. Для них характерен более высокий уровень познавательного развития, а также развернутая монологическая речь при явно страдающей диалогической.

Для детей **IV группы** характерно сверхтормозимость с внешними воздействиями. В отличие от детей I–III групп, у них менее выражен аутистический барьер, а защита часто имеет адекватный характер. Они робки, пугливы, заторможены, в качестве защиты проявляют стремление к поведенческим штампам; в трудной ситуации тянутся к близким. У некоторых детей этой группы отмечается одаренность в отдельных областях.

Для определения оптимально оправданной образовательной, воспитательной и развивающей деятельности детей с РАС используется специальная схема-алгоритм проектирования программы занятий с ними.

Алгоритм проектирования индивидуально-ориентированной программы психокоррекционной работы с детьми

Разделы	1 уровень	2 уровень	3 уровень	4 уровень
Познавательный раздел Развитие чувственного опыта, становление общего интеллекта; главное понятие - знания	Чувственный опыт	Знания о предмете	Знания о свойствах предмета	Знания о связях между предметами
Коммуникативно-	Довербальный	Уровень	Комбинации слов	Структура

речевой раздел Обретение способности к коммуникации, общение		первых слов		предложения
Социально-эмоциональный раздел Приобретение социального опыта, становление способности к взаимодействию, контакту	Выделение себя из окружающей среды	Допуск другого человека в свое пространство	Становление социального взаимодействия	Способность конструктивно влиять на окружающую среду
Художественно-эстетический раздел Раскрытие индивидуальности ребенка средствами искусства, самовыражение	Чувствительность к художественно-эстетическим средствам	Появление отклика ребенка на обращение к нему средствами искусства	Расширение спектра художественно-эстетических действий ребенка	Способность к участию в занятиях, отражающих области художественно-эстетической направленности вместе с другими
Психомоторный раздел Развитие системы целостных двигательных актов; главное понятие - двигательная активность	Двигательная активность на уровне элементарных	Локомоторный (двигательная активность на уровне восприятия)	Локомоторный (двигательная активность на уровне пространственного поля)	Двигательная активность на уровне предметных действий

Перспективный план индивидуальных занятий с детьми

План индивидуальной психокоррекционной работы на 2020/2021 уч. год

п/п	Основные направления психокоррекционной работы	Виды занятий	Примечание
1	Использование здоровьесберегающих технологий, повышение работоспособности	Охранительный режим,	Рекомендация к проведению

	и психологической устойчивости	дополнительные физкультурные минутки	курса массажа и рефлексотерапии
2	Развитие мелкой моторики, зрительно-двигательной координации, сенсомоторных способностей	Индивидуальные, совместные формы образовательной деятельности в режиме дня	
3	Развитие и коррекция психических процессов: внимания, восприятия, памяти, мышления, воображения	Индивидуальные	Рекомендация к проведению консультации с психоневрологом
4	Развитие элементарных математических представлений, пространственных ориентировок и представлений	Индивидуальные, групповые	Дополнительные консультации для родителей, демонстрация форм совместной деятельности с ребенком
5	Ознакомление с окружающим, обогащение словарного запаса и развитие связной речи	Индивидуальные, групповые	
6	Развитие конструктивно-модельной деятельности	Индивидуальные, совместные формы образовательной деятельности в режиме дня	
7	Подготовка к общению и обучению в условиях школы	Индивидуальные, групповые	

2.3. Организационно-методическая работа

Планирование организационно-методической работы в дошкольной группе

№ п/п	Содержание работы	Сроки	Планируемые результаты
1.	Психолого-педагогическая диагностика детей, заполнение дефектологических карт.	До 20 октября	Дефектологические карты.
2.	Формирование подгрупп и графика работы учителя-дефектолога.	До 20 октября	Список подгрупп, график работы.
3.	Составление и утверждение циклограммы рабочего времени учителя-дефектолога, регламента индивидуально-подгрупповой коррекционно-развивающей НОД на год.	До 20 октября	Циклограмма, регламент.
4.	Составление рабочей программы, годового плана работы учителя-дефектолога.	К 1 ноября	Рабочая программа, годовой план работы.

5.	Составление перспективных планов работы на год.	К 1 ноября	Перспективный план работы.
6.	Календарно-тематическое планирование коррекционно-развивающей подгрупповой, индивидуальной НОД.	В течение года	Календарно-тематические планы работы, конспекты НОД.
7.	Ведение индивидуальных тетрадей детей. Корректировка планов индивидуальной коррекционно-развивающей работы.	В течение года	Инд. тетради, планы индивидуальной коррекционно-развивающей работы.
8.	Ведение тетради взаимосвязи работы учителя-дефектолога с воспитателями, составление годового плана совместной работы.	В течение года	Годовой план совместной работы, тетрадь взаимосвязи работы с воспитателями.

2.4. Работа с педагогами

2.4.1. Планирование работы с педагогами

Планирование работы с педагогами в дошкольной группе

№ п/п	Содержание работы	Сроки	Планируемые результаты
1.	Взаимодействие в ходе организации коррекционно-педагогического процесса в группе с воспитателями		
	1. Обсуждение результатов психолого-педагогической диагностики детей и согласование психолого-педагогических характеристик воспитанников группы, деление детей на подгруппы.	октябрь	Результаты диагностики, психолого-педагогические характеристики детей, список подгрупп.
	2. Составление плана совместной работы на год, ведение тетради взаимосвязи учителя-дефектолога с воспитателем.	В течение года	План совместной работы, тетрадь взаимосвязи.
	3. Организация и обогащение коррекционно-развивающего уголка в группе, корректирующий контроль.	Октябрь Декабрь	Оснащение коррекционно-развивающего уголка.

		Февраль Апрель	
	4. Работа над индивидуальными заданиями дефектолога во второй половине дня.	В течение года	Ежедневник воспитателя, тетрадь взаимосвязи, тетрадь для самостоятельной работы ребенка.
	5. Организация совместной работы с родителями воспитанников.	В течение года	Протоколы родительских собраний, совместные проекты, досуги.
	6. Совместная подготовка к праздникам и досугам.	В течение года	План годового круга праздников.
	7. Обсуждение рабочих моментов. Рекомендации по работе воспитателей в летний период.	Май	Письменный материал.
2.	Взаимодействия со специалистами ДОУ		
	1. Участие в реализации совместных проектов,	в течение года	Проект.
	2. Взаимодействие с инструктором по физ. развитию, муз. руководителем, медицинским работником	В течение года	Анализ работы за год.
	3. Выступления на методических объединениях, педсоветах, совещаниях с обобщением и распространением опыта коррекционно-развивающей работы.	В течение года	Составление рекомендаций педагогам по использованию коррекционных приемов и методов в работе с детьми, имеющими нарушения в развитии.

2.4.2. Планирование содержания совместной образовательной деятельности с воспитателями и специалистами

Мероприятия	Срок	Ответственные
-------------	------	---------------

Организационные мероприятия		
Комплексное психолого-медико-педагогическое обследование детей ДОУ в ПМПК	Май	Заведующий ДОУ, дефектолог, медицинские работники
Комплектование группы (пункта) с учетом рекомендаций ПМПК	Май-июнь	Заведующий ДОУ, дефектолог, психолог
Анкетирование родителей с целью получения информации о раннем психофизическом развитии детей и выявления запросов, пожеланий	Октябрь	Дефектолог, медсестра
Обсуждение и утверждение годового плана совместной работы участников коррекционно-педагогического процесса	Октябрь	Специалисты группы, воспитатели
Выставка книг, методических пособий, дидактических игр, используемых в коррекционно-педагогической работе	Январь	Специалисты группы
Оформление стендов, папок-передвижек для родителей с рекомендациями профильных специалистов	Ежемесячно	Специалисты группы
Особенности речевого и психофизического развития детей с нарушениями в развитии (семинар)	Декабрь	Специалисты группы
Специфика работы воспитателей, специалистов с детьми с нарушениями в развитии (семинар-практикум)	Ноябрь	Дефектолог
Консультативно-информационная помощь воспитателям, специалистам, родителям:		
— организация индивидуальных занятий с ребенком;	Октябрь	
— методика проведения коррегирующей гимнастики;	Октябрь	Заведующий ДОУ, воспитатели, Специалисты группы
— поддержка детской инициативы и самостоятельности, развитие способностей детей;	Ноябрь	
— создание предметно-развивающей и обогащенной среды;	Декабрь	
— консультации по запросам	В течение года	
Инновации в дошкольном специальном образовании (педагогическая гостиная)	Апрель	Заместитель заведующего по ВМР, педагоги
Совместная коррекционно-педагогическая деятельность		
Обследование различных сторон психофизического развития детей	Сентябрь	Воспитатели, специалисты
Составление индивидуальных планов (программ)	— II —	Воспитатели,

коррекционно-педагогической работы		специалисты
Корректировка календарно-тематических планов работы специалистов на основе обобщенных данных, полученных в ходе обследования, и других источников информации	Сентябрь — октябрь	Специалисты
Взаимопосещение занятий: групповых; — индивидуальных; — интегрированных	Декабрь— апрель	Специалисты группы, воспитатели
Проведение тематических родительских собраний	Октябрь, январь, май	Специалисты группы, воспитатели
Участие в работе психолого-педагогического консилиума	В течение учебного года	Специалисты, воспитатели, родители
<i>Аналитические мероприятия</i>		
Проведение психолого-педагогического и логопедического мониторинга	Декабрь - апрель	Специалисты, воспитатели
Анализ коррекционно-педагогической работы за год. Определение задач на новый учебный год (круглый стол)	Май	Специалисты, воспитатели
Выступление на итоговом педагогическом совете	Май	Специалисты, воспитатели

2.5. Работа с родителями

1	Направления деятельности	Участие в родительских собраниях	Индивидуальные консультации, беседы	Групповые консультации	Оформление наглядной агитации
2	Формы работы	Выступления на родительских собраниях	Индивидуальные консультации, беседы, рекомендации по воспитанию и обучению детей	Групповая консультация	Стенд для родителей «Учимся, играя» Папки-передвижки
3	Цель	1. Знакомство с задачами коррекционной работы в дошкольной группе (на пункте). 2. Уточнение индивидуальных особенностей ребенка, его характера и поведения. 3. Формирование	1. Уточнение индивидуальных особенностей ребенка, его характера и поведения. 2. Формирование	1. Знакомство с онтогенезом функции и особенностями ее восстановления в условиях	Активное участие родителей в жизни группы – на уровне участия в проектировании предметно-развивающей

	<p>2. Повышение общего уровня компетентности родителей в вопросах развития ребенка и коррекции нарушений.</p> <p>3. Формирование установки на оптимизацию детско-родительских отношений.</p>	<p>представлений о возможностях и ресурсах ребенка с ОВЗ.</p> <p>3. Оказание психолого-педагогической поддержки семье.</p>	<p>домашнего воспитания и обучения.</p> <p>2. Привлечение и активизация родителей к оказанию помощи детям в преодолении трудностей в обучении.</p> <p>3. Отработка навыков работы с детьми в домашних условиях, закрепление знаний и представлений, сформированных в условиях группы (пункта).</p>	<p>среды и организации совместной образовательной деятельности с воспитанниками</p>	
4	Условия реализации	<ul style="list-style-type: none"> компетенция учителя-дефектолога в области детской физиологии, специальной педагогики и психологии, методиках развития, воспитания и обучения; активность учителя-дефектолога; заинтересованность родителей; своевременное анкетирование и выявление запросов родителей; 		<p>Активность и заинтересованность родителей воспитанников группы</p>	
5	Срок проведения	октябрь-май	В течение уч. года	октябрь-май	Ежемесячно
6	Отчетная документация	Протоколы собраний.	Папка «Работа с родителями»	Папка «Работа с родителями»	Рекомендации по работе с детьми в домашних условиях.

2.6. Оснащение кабинета

№ п/п	Содержание работы	Сроки	Результаты
-------	-------------------	-------	------------

1.	Пополнение учебно-методического комплекса. - новинки методической литературы - пополнение имеющихся и создание новых картотек по коррекционной работе с детьми - пополнение консультаций для педагогов и родителей	В течение года	Картотеки, методические разработки, книги консультации
2.	Пополнение учебно-дидактического комплекса - новые игры и игрушки для работы с детьми - пособия для подгрупповой и индивидуальной работы с детьми.	В течение года	Дидактические игры и пособия
3.	Пополнение канцелярии	В течение года	Канцелярские принадлежности, бумага, папки и т.д.

2.7. Повышение профессиональной квалификации

№ п/п	Содержание работы	Сроки	Результаты
1.	Участие в работе методического объединения учителей-дефектологов ДОО	В течение года	Протокол заседания
2.	Участие в педагогических советах, семинарах, консилиумах ДОО и на уровне района	В течение года	Сертификаты, грамоты, протоколы обследования детей
3.	Просмотр открытых занятий, мастер-классов	В течение года	Письменные материалы, анализ мероприятий
4.	Отслеживание и изучение новинок в методической литературе по внедрению ФГОС ДО в работу учителя-дефектолога детского сада в журналах «Дефектология», «Воспитание и обучение детей с нарушениями в развитии» и др.	В течение года	Письменные материалы, презентации, консультации
5.	Работа над темой: «Инновационные методы и технологии в работе учителя-дефектолога»	В течение года	Практические материалы

3. ОРГАНИЗАЦИОННЫЙ РАЗДЕЛ

3.1. Материально-технические условия: оснащение кабинета и документационное обеспечение

Кабинет специалиста имеет зональную структуру. В нем можно выделить несколько основных зон:

1. Зона методического, дидактического и игрового сопровождения.
2. Информационная зона для педагогов и родителей.
3. Зона индивидуальной коррекции речи и психического развития.
4. Зона подгрупповых занятий.

С точки зрения оснащения кабинета и организации рабочего места специалиста в нем содержатся:

1. Документы.

- Инструктивно-нормативные документы (законы, постановления, положения, концепции).
- Программы и материалы, дополняющие программы.
- Документация учителя-дефектолога образовательной организации
 - Журнал учета посещаемости коррекционно-развивающих занятий детьми.
 - Журнал психолого-педагогического (речевого) обследования детей, посещающих дошкольное образовательное учреждение (с 3 до 7 лет).
 - Речевая карта на каждого ребенка.
 - Карта психолого-педагогического обследования ребенка.
 - Годовой план работы учителя-логопеда (учителя-дефектолога) ДОУ.
 - Рабочая программа учителя-логопеда (учителя-дефектолога) ДОУ.
 - Тетради-дневники для методических рекомендаций родителям по организации занятий с детьми в домашних условиях.
 - Ежедневное планирование работы учителя-логопеда (учителя-дефектолога) (планирование индивидуальной работы).
 - Тетрадь взаимосвязи работы учителя-логопеда (учителя-дефектолога) и воспитателей группы.
 - Совмещенные индивидуальный образовательный маршрут и индивидуальная образовательная программа на ребенка, находящегося в условиях инклюзии или интеграции.
 - Копии отчетов об эффективности коррекционной (логопедической) работы за учебный год (не менее чем за последние три года).
 - Картотека с перечислением оборудования, учебных и наглядных пособий, находящихся в логопедическом кабинете.
 - Регламент коррекционно-развивающей НОД, заверенный заведующим дошкольным образовательным учреждением.

- Циклограмма работы учителя-логопеда, утвержденная руководителем дошкольного образовательного учреждения, согласованная с администрацией учреждения.

2. Диагностический материал (материал для обследования речи и интеллекта, систематизированный по возрастам и разделам: альбомы, папки, коробки).

3. Материал для проведения консультаций (материал по работе с родителями, воспитателями, педагогами: статьи, наглядность, планирование, материал из журналов, книг и т.д.).

4. Методический раздел.

- Взаимосвязь с ПМПК.
- «Копилка учителя-дефектолога (логопеда)» (материал из опыта работы: доклады, конспекты занятий, лекций, сообщения, статьи, разработанные индивидуальные карты, программы, комплексы упражнений, игры и т.д.).
- Развитие элементарных математических представлений (папки по темам):
Формирование представлений о цвете, форме, величине. Формирование представлений о множестве, количественных представлений, обучение решению задач. Формирование пространственных представлений. Формирование временных представлений.
- Материал из опыта работы учителей-дефектологов, учителей-логопедов ДОУ и т.д.
- Методическая литература - библиотека.

5. Наглядно-дидактический материал.

Наглядно-дидактические материалы и пособия, сгруппированные по блокам:

Коррекция и развитие психомоторных функций:

- сортировщики, игрушки со вставными деталями, пирамидки;
- наборы объемных форм различных цветов и размеров;
- конструкторы;
- бусы и цепочки для сборки, шнуровки, мозаики;

Коррекция эмоциональной сферы:

- комплект игрушек, куклы разные;
- наборы для кукольного и теневого театра, костюмы;
- музыкальные инструменты;
- игры и пособия на изучение эмоций и мимики;

Развитие познавательной деятельности:

- пирамидки с элементами различных форм;
- доски с вкладышами и наборы с тактильными элементами;
- тематические кубики и пазлы, мозаики;
- напольные и настольные конструкторы из различных материалов с различными видами крепления;
- наборы геометрических фигур плоскостных и объемных;
- наборы счетного материала разного вида;
- пособия для изучения состава числа, целого и частей, сравнения линейных и объемных величин;
- демонстрационные часы;
- предметные и сюжетные тематические картинки;
- таблицы, схемы, муляжи, планшеты;
- учебные пособия в виде карточек-символов;
- демонстрационные плакаты;

Формирование высших психических функций:

- бусы с элементами разных форм, цветов и размеров;
- набор составных картинок с различными признаками;
- лото;
- материалы Монтессори;
- логические игры с прозрачными карточками и возможностью самопроверки;
- логические пазлы;
- наборы карт с заданиями различной сложности на определение «одинакового», «лишнего» и «недостающего»;
- трансформируемые полифункциональные наборы разборных ковриков;

Развитие коммуникативной деятельности:

- игра «Рыбалка» с крупногабаритными элементами для совместных игр;
- набор составных «лыж» для коллективной ходьбы;
- домино различное;
- лото различное;
- наборы для театрализованной деятельности;

6. Оборудование.

7. Мебель.

- Парты – столы и стулья в количестве, достаточном для подгруппы детей.
- Магнитная доска, расположенная на уровне роста детей.
- Шкафы, стеллажи или полки в достаточном количестве для наглядных пособий, дидактических игр и методической литературы.
- Зеркало-экран для формирования готовности к взаимодействию ребенка с РАС.
- Стол возле настенного зеркала для индивидуальной работы с ребенком и несколько стульев.
- Настенные часы.

- Различные балансиры.

3.2. Интерактивное сопровождение коррекционно-развивающей среды

Кабинет оснащен компьютером и выходом в сеть интернет, что позволяет активно использовать ИКТ и формировать в течение года интерактивное образовательное пространство в соответствии с АООП для детей с РАС .

3.3. Организационные условия

3.3.1 График работы учителя-дефектолога

День недели	Продолжительность рабочего времени
Понедельник	с 08:00 по 12:00
Вторник	с 08:00 по 12:00
Среда	с 08:00 по 12:00
Четверг	с 08:00 по 12:00
Пятница	с 08:00 по 12:00

Общий расчет времени учителя-дефектолога (нормируемая часть)

Ставка	Количество рабочих недель	Нагрузка в неделю	Нагрузка в год	<i>Организационно-методическая работа (в нормированную часть не входит, идет внакладку на нормированную часть)</i>
1	36 недель	20 часов	720 часов	72 часа

В соответствии с письмом Минобрнауки РФ от 24.09.2009 N 06-1216 "О совершенствовании комплексной многопрофильной психолого-педагогической и медико-социально-правовой помощи обучающимся, воспитанникам», на каждого ребенка с ОВЗ:

- в рамках диагностического направления работы может быть выделено 3,5 часа в год : первичное обследование и оценка адаптированности – 2 часа, 1 час на мониторинг индивидуального развития и 0,5 часа – на беседу с родителями для сбора анамнеза;
- в рамках коррекционно-развивающего направления работы может быть выделено 25 часов в год на реализацию индивидуальной образовательной программы и 20 часов в неделю на реализацию дошкольной образовательной программы (на группу);
- в рамках консультационного и просветительского направления при реализации индивидуальных форм сопровождения родителей предполагают 4 часа в год, в рамках группового – 3,75 часа на дошкольную группу: в целом, 7, 75 часов в год на группу воспитанников с ОВЗ.

3.3.2. График организации образовательного процесса

Сроки	Образовательная деятельность
5-15 октября	Диагностика психического развития детей. Заполнение дефектологических карт, документации дефектологического кабинета
15 октября – 15 мая	Фронтальные, подгрупповые, индивидуальные занятия По расписанию
15 мая – 31 мая	Итоговая (мониторинговая) диагностика психического развития детей. Заполнение документации.

3.3.3. Годовой план профессиональной деятельности

№ П/П	ВИД ДЕЯТЕЛЬНОСТИ	СОДЕРЖАНИЕ	СРОКИ
1.	Организационная	<ul style="list-style-type: none"> • Подготовка кабинета к новому учебному году. • Составление графика работы. • Составление списка детей, зачисленных в группу. • Составление годового плана. • Составление перспективного плана работы. • Составление расписания коррекционно-развивающих занятий. • Оформление журнала учета проведенных занятий и посещения их детьми. • Подготовка анкет для родителей. • Подготовка и заполнение карт психолого-педагогического обследования детей. • Написание индивидуальных планов. • Оформление тетрадей преемственности с воспитателями. 	октябрь
		Написание анализа работы за учебный год	Апрель-май
2.	Диагностическая	Сбор медицинских и педагогических сведений о раннем развитии ребенка (вновь прибывшие дети)	Сентябрь
		Психолого-педагогическое наблюдение	В течение года

		Динамическое наблюдение, промежуточные срезы	
		Профилактическая работа. Выявление детей с нарушениями в психофизическом развитии через обследование в ДОУ.	Январь
3.	Коррекционно-педагогическая	<p>Развитие мотивации детей к коррекционно-развивающим занятиям</p> <p>Написание и дополнение конспектов занятий</p> <p>Проведение фронтальных, подгрупповых и индивидуальных занятий согласно расписанию:</p> <p>Коррекционная работа с детьми, предполагающая коррекцию и развитие психических процессов, обучение игре, развитие моторики (общей, мелкой, артикуляционной), продуктивной деятельности;</p> <p>Коррекционная работа по предупреждению вторичных нарушений, следующих за первичными, и тесно с ними связанными трудностями в общении, поведении и разных видах деятельности ребенка дошкольного возраста.</p>	В течение года
4.	Информационно-аналитическая	<p>Формирование банка данных о детях с ОВЗ</p> <p>Анкетирование родителей</p>	<p>В течение года</p> <p>Сентябрь</p>
5.	Методическая	<p>Отслеживание и изучение новинок в методической литературе, журналах</p> <p>Оснащение кабинета методическими, дидактическими пособиями.</p> <p>Участие в конкурсах различного уровня</p>	В течение года
6.	Консультативная	Работа с педагогами	
		<p>Составление задач на год со всеми узкими специалистами</p> <p>Проведение коррекционно – педагогической работы в тесном сотрудничестве с</p>	В течение года

	<p>воспитателями группы.</p> <p>Консультирование воспитателей, музыкального руководителя, руководителя по физическому воспитанию, психолога по волнующим их вопросам, касающихся особенностей и специфики работы с конкретным ребенком либо с группой/подгруппой воспитанников.</p> <p>Подготовка детей к участию в праздниках, утренниках, конкурсах совместно с музыкальным руководителем</p>	
	<p>Работа с родителями</p> <p>Индивидуальное консультирование по итогам психолого-педагогического обследования детей</p> <p>Проведение бесед, консультаций</p> <p>Выступление на родительских собраниях</p> <p>Приглашение родителей на индивидуальные занятия,</p> <p>Оформление информационных стендов, тематических выставок книг, папок – передвижек.</p>	<p>Сентябрь-октябрь, апрель – май</p> <p>В течение года</p>

3.4. Методическое обеспечение рабочей программы и образовательных областей

Методическое обеспечение образовательной области «Речевое развитие»

№ пп	Автор составитель	Наименование издания	Издательство	Год издания
1	А.В.Хаустов	Практические рекомендации по формированию коммуникативных навыков у детей с аутизмом: Учебно-метод. пособие	М.: РУДН,	2007
2	Е.Р. Баенская	Помощь в воспитании детей с особым эмоциональным развитием (ранний возраст)	Теревинф	2009
3	Е. Р.Баенская, О. С.Никольская, М.	Аутичный ребенок. Пути помощи.	Теревинф	2016

	М.Либлинг			
4	С.И. Кононова, С.Ю.Танцюра	Альтернативная коммуникация в обучении детей с ОВЗ	Сфера	2017
5	Отмашкина А.О.	Развитие навыков общения у детей с расстройством аутистического спектра через конструирование Аркти 2019	Аркти	2019
6	Рудик О.С.	Коррекционная работа с аутичным ребенком	Владос	2014
7	Бондарь Т.А. Захарова И.Ю.	Подготовка к школе детей с нарушениями эмоционально-волевой сферы: от индивидуальных занятий к обучению в классе	Теревинф	2012
8	Горячева Т.Г., Никитина Ю.В.	Расстройства аутистического спектра у детей. Метод сенсомоторной коррекции	Генезис	2018
9	Е.А. Янушко	Игры с аутичным ребенком. Установление контакта, способы взаимодействия, развитие речи, психотерапия	Теревинф	2018
10	Р. Шрамм	Детский аутизм и АВА. АВА (Applied Behavior Analysis). Терапия, основанная на методах прикладного анализа поведения	Рама Пабблишинг	2018
11	Алвин Джульетта, Уорик Эриел.	Музыкальная терапия для детей с аутизмом	Теревинф	2008
12	Банди Анита, Лейн Шелли, Мюррей Элизабет.	Сенсорная интеграция. Теория и практика.	Теревинф	2018
13	Фрост Л., Бонди Э.	Система альтернативной коммуникации с помощью карточек (PECS): руководство для педагогов	Теревинф	2011

Демонстрационный материал и тетради

№ пп	Автор составитель	Наименование издания	Издательство	Год издания
1	Л.Г.Нуриева	Развитие речи у аутичных детей. Методические разработки (+ наглядные	Теревинф	2017

		материалы)		
2	Мещеряков В.Ю.	Смотрю. Играю. Узнаю. 70 развивающих карточек для занятий с детьми от 0 до 3 лет. Набор №2	Издательский дом Мещерякова	2016
3		Карточки пекс	http://pecs.in.ua/kartochki-pecs-skachat/	2019
4		Визуальное расписание: шаблоны	http://pecs.in.ua/shablonyi-osnovyi-pod-raspisaniya/	2019
5		Социальные истории	http://www.planik.org/collection/sotsialnye-istorii	2019
6	Емельянова Э.	Карточки для занятий в детском саду и дома. Серия наглядно-дидактических пособий «Расскажите детям о...».	Мозаика-Синтез	2019

3.5. Учебно-методические и организационно-методические условия

3.5.1. Адаптированный учебный план (на неделю)

Виды интегрированной образовательной деятельности в ГКП «Особый ребенок»

Образовательная область	№	НОД и СОД	Количество в неделю	Виды интеграции
Физическое развитие	1	Физическая культура	2	Социально-коммуникативное, познавательное развитие, речевое развитие, художественно-эстетическое развитие
Познавательное развитие	2	Конструктивная деятельность, сенсорное развитие	1	Социально-коммуникативное, речевое развитие, художественно-эстетическое развитие

	3	Формирование элементарных математических представлений, сенсорное развитие	1	Социально-коммуникативное, речевое развитие
	4	Формирование представления о себе, объектах и свойствах окружающего мира	1	Социально-коммуникативное, речевое развитие, художественно-эстетическое развитие
	5	Сенсорное развитие	2	Развитие восприятия (зрительное, слуховое, тактильно-двигательное) Речевое развитие, художественно-эстетическое развитие, социально-коммуникативное, физическое развитие
Речевое развитие	6	Развитие речи	1	Социально-коммуникативное, познавательное развитие, художественно-эстетическое развитие
Социально-коммуникативное развитие	7	Игровая деятельность, обучение игре	2	Познавательное развитие, речевое развитие, художественно-эстетическое развитие, физическое развитие
Художественно-эстетическое развитие	8	Изобразительная деятельность (Рисование, Лепка \ аппликация) Музыкальная деятельность	1 1 1	Социально-коммуникативное, познавательное развитие, речевое развитие, физическое развитие

Итого НОД и СОД в неделю	13	
--------------------------	----	--

Такой учебный план конкретизируется под возможности детей, в соответствии с их индивидуальным образовательным маршрутом и программой.

3.5.2. План непрерывной образовательной деятельности

День недели	Время работы	Вид коррекционной деятельности, формы образовательной деятельности	Образовательная область, коррекционный раздел
пн	9.00 – 9.50	Групповые (подгрупповые) формы непосредственной образовательной деятельности, включая организационный перерыв и формирование мотивации к занятиям	ОО «Познавательное развитие», коррекционно-педагогическая деятельность (РЭМП)
	9.50 – 11.30	Индивидуальные (в т.ч. совместно-раздельные и совместно-последовательные) формы образовательной деятельности	ОО «Речевое развитие», «Познавательное развитие», индивидуальная коррекционно-педагогическая деятельность
	11.30 – 12.00	Индивидуальная поддержка детей в режимных моментах, взаимодействие с воспитателем, заполнение документов	ОО «Познавательное развитие», «Социально-коммуникативное развитие», индивидуальное сопровождение
вт	9.00 – 9.50	Подгрупповые формы совместной образовательной деятельности: коммуникативно-познавательный практикум	ОО «Социально-коммуникативное развитие», «Познавательное развитие», «Речевое развитие», коррекционно-педагогическая деятельность (ознакомление с окружающим, развитие социального интеллекта)
	9.50 – 11.30	Индивидуальные (в т.ч. совместно-раздельные и совместно-последовательные) формы образовательной деятельности	ОО «Речевое развитие», «Познавательное развитие», «Художественно-эстетическое развитие», индивидуальная коррекционно-педагогическая

			деятельность
	11.30 – 12.00	Индивидуальная поддержка детей в режимных моментах, заполнение тетрадей по организации самостоятельной работы детей	ОО «Познавательное развитие», «Социально-коммуникативное развитие», индивидуальное сопровождение, организация самостоятельной деятельности детей
ср	9.00 – 11.30	Индивидуальные формы образовательной деятельности	ОО «Речевое развитие», «Познавательное развитие», «Физическое развитие», индивидуальная коррекционно-педагогическая деятельность
	11.30 – 12.00	Индивидуальная поддержка детей в режимных моментах, взаимодействие с воспитателем и специалистами	ОО «Познавательное развитие», «Социально-коммуникативное развитие», индивидуальное сопровождение
чт	9.00 – 9.50	Групповые (подгрупповые) формы непосредственной образовательной деятельности, включая организационный перерыв и формирование мотивации к занятиям	ОО «Познавательное развитие», коррекционно-педагогическая деятельность (конструктивно-модельная деятельность)
	9.50 – 11.30	Индивидуальные (в т.ч. совместно-раздельные и совместно-последовательные) формы образовательной деятельности	ОО «Речевое развитие», «Познавательное развитие», «Художественно-эстетическое развитие», индивидуальная коррекционно-педагогическая деятельность
	11.30 – 12.00	Индивидуальная поддержка детей в режимных моментах, взаимодействие с воспитателем, заполнение документов	ОО «Познавательное развитие», «Социально-коммуникативное развитие», индивидуальное сопровождение
пт	9.00 – 11.30	Индивидуальные формы образовательной деятельности	ОО «Речевое развитие», «Познавательное развитие», «Физическое развитие», индивидуальная коррекционно-педагогическая деятельность

	11.30 – 12.00	Индивидуальная поддержка детей в режимных моментах, мониторинг индивидуального развития детей, взаимодействие с воспитателем и специалистами, консультирование родителей	ОО «Познавательное развитие», «Социально-коммуникативное развитие», индивидуальное сопровождение
--	------------------	--	--

3.5.3. Циклограмма рабочей недели

Циклограмма рабочего времени специалиста коррекционного профиля построена из учета 4 часов рабочего времени, из которых 3,5ч. в день отводятся на непосредственную работу с детьми, и 0,5 ч. – на методическую и организационную работу.

3.6. Описание вариативных форм, способов, методов и средств реализации рабочей программы

3.6.1. Формы организации профессиональной деятельности

В процессе реализации рабочей программы используются различные формы организации образовательной деятельности.

Непосредственная образовательная деятельность

Количество и продолжительность непосредственной образовательной деятельности (НОД) устанавливаются в соответствии с санитарно-гигиеническими нормами и требованиями (СанПиН 2.4.1.3049-13). Продолжительность занятий 15 мин. Перерывы между занятиями должны быть не менее 10 мин. На 5-й минуте занятия целесообразно проводить физкультминутку (1,5—2 мин.) для предупреждения переутомления детей. С этой целью занятия, требующие умственного напряжения, должны чередоваться с занятиями подвижного характера.

Индивидуальные занятия составляют существенную часть работы учителя-дефектолога в течение каждого рабочего дня и недели в целом. Они направлены на осуществление коррекции индивидуальных недостатков психофизического, речевого развития воспитанников, создающие определённые трудности в овладении программой. Частота проведения индивидуальных занятий определяется характером и степенью выраженности нарушения, возрастом и индивидуальными психофизическими особенностями детей, продолжительность индивидуальных занятий 15-20 мин.

Совместная образовательная деятельность

В рамках организации совместной образовательной деятельности с детьми также реализуются следующие виды культурных практик:

- Коммуникативно-речевые практикумы.
- Коммуникативно-познавательные практикумы.
- Коммуникативно-художественные практикумы.
- Практики организации творческой деятельности.
- Практики формирования особых видов движений (ритмических) и ОБЖ (обеспечение безопасности жизнедеятельности).

Наиболее эффективными формами работы для поддержки детской инициативы при этом являются следующие:

- Специально – организованная познавательная деятельность.
- Совместная деятельность взрослого и детей по преобразованию предметов рукотворного мира и живой природы.
- Совместная творческая деятельность взрослого и детей.
- Совместная проектная деятельность с другими детьми и родителями.

3.6.2. Специальные методы и технологии организации образовательной деятельности

В работе учителя-дефектолога используются общие и специальные методы коррекционно-развивающей работы:

Общие методы коррекционной работы:

1. Наглядные: непосредственное наблюдение и его разновидности; опосредованное наблюдение (изобразительная наглядность: рассматривание игрушек и картин, рассказывание по игрушкам и картинам) и др.
2. Словесные: чтение и рассказывание художественных произведений; пересказ; обобщающая беседа; рассказывание с опорой и без опоры на наглядный материал; заучивание наизусть стихов, небольших рассказов, скороговорок, чистоговорок и др.
3. Практические: дидактические игры и упражнения; игры-драматизации и инсценировки; хороводные игры и др.

Перечисленные методы приобретают **коррекционную специфику** при работе с детьми, имеющими ОВЗ. Наглядные методы в работе дефектолога предполагают показ детям пособий, картин, демонстрацию фильмов, мультимедийных презентаций, обеспечивающих полисенсорную основу восприятия информации. При этом необходимо учитывать особенности дошкольников с нарушениями в развитии (меньший объем восприятия, его замедленный темп, неточности) и применять доступные и качественные наглядные средства (натуральные, изобразительные, символические), строго дозировать и структурировать предлагаемый материал. Кроме того, необходимо заранее подготовить чёткие комментарии,

обобщение информации, выделение главного в содержании, предусмотреть активное включение детей в процесс работу на занятиях по различным образовательным областям.

Использование практических методов требует учитывать особенности дошкольников с нарушениями развития (меньший практический опыт, специфика понимания речи, возможное превалирование наглядных форм мышления).

Словесные методы обучения (рассказ, беседа, объяснение и др.) имеют наибольшую специфику в процессе обучения детей с нарушениями в развитии: метод «малых порций» (дробление материала на несколько смысловых частей), сопровождение устного высказывания дефектолога визуальными материалами; привлечение внимания детей к новым словам и определениям с помощью игровых приёмов; алгоритмизированное и структурированное объяснение нового материала; смена деятельности обучающихся (узнавание, воспроизведение, применение); использование приёмов, направленных на развитие наблюдательности, сравнения, аналогии, выделения главного, обобщения и др.

Как правило, практические, наглядные и словесные методы используются в комплексе, что позволяет формировать у детей с нарушениями в развитии сенсомоторную основу понятий об окружающем мире, помогает им более точно, полноценно воспринимать и осмысливать информацию, удерживать её и перерабатывать.

Специальные методы работы дифференцируются под образовательные области.

Образовательная область «Социально-коммуникативное развитие»:

- Методы, обеспечивающие эмоциональность восприятия.
- Методы коррекции привычек, наносящих ущерб здоровью.
- Методы освоения способов защиты от неблагоприятного влияния социальной среды.
- Методы координации разных видов деятельности.
- Методы обучения сюжетно-ролевой игре.
- Методы и приемы, способствующие достижению минимально возможного уровня, позволяющего действовать ребенку самостоятельно.
- Методы, повышающие познавательную активность в области социально-нравственных ориентировок.
- Методы коррекции формирующихся у детей социальных, нравственных и патриотических представлений.
- Методы формирования социально-бытовой ориентировки.

Образовательная область «Познавательное развитие»:

- Сенсомоторные методы.
- Методы организации психических процессов.
- Методы развития слухового восприятия.
- Двигательно-кинестетические методы.
- Методы развития осязательного восприятия.
- Наглядно-слуховой метод.
- Зрительно-двигательный метод.
- Методы обучения конструированию.

- Методы формирования пространственных ориентировок.
- Методы когнитивной коррекции.
- Методы нейропсихологической коррекции.
- Методы двуполушарного подхода.
- Вербально-логические методы.
- Методы развития эмоционального и социального интеллекта.

Образовательная область «Речевое развитие»:

- Методы развития ручной моторики и тонкой моторики пальцев рук.
- Методы формирования языковой установки.
- Методы формирования системы языковых ориентировок.
- Наглядно-слуховой метод.
- Методы развития и коррекции слухового восприятия.
- Вербально-тональный метод.
- Методы развития коммуникации, речевой деятельности и языка, как средства, обеспечивающего развитие речи и мышления.
- Методы коррекции речи.
- Методы профилактики и прпедевтики нарушений чтения и письма.

В своей работе с детьми учитель-дефектолог опирается на использование следующих групп специальных методов:

- методы, направленные на формирование у детей представлений о своем здоровье и привитие навыков его укрепления;
- методы и приемы работы, способствующие мотивации деятельности каждого ребенка и стимуляции детского интереса (через организацию дидактических игр, наличие атрибутики для драматизации, кукольный театр и др.);
- методы сенсорной интеграции;
- методы формирования способов ориентировочных действий (метод проб и ошибок, метод практических проб и примеривания, метод зрительного соотнесения);
- методы расширения зоны ближайшего развития ребенка и формирования готовности к социальному взаимодействию: метод совместных действий ребенка со взрослым; метод подражания действиям взрослого; метод жестовой инструкции; метод собственных действия ребенка по вербальной инструкции взрослого и др.);
- метод формирования алгоритма простой продуктивной деятельности (на основе обучения социальному подражанию и формированию цепочки действий на его основе);
- методы поведенческой терапии;
- методы интеграции двигательного-кинестетических приемов с другими методами обучения (наглядным, практическим);
- методы интеграции речевого, коммуникативного и познавательного развития ребенка;
- методы и приемы, активизирующие и стимулирующие субъективную активность детей;
- методы проектирования как средство организации познавательно-исследовательской деятельности детей;
- методы подготовки ребенка к включению в среду нормативно развивающихся сверстников.

В основе использования перечисленных методов лежит принцип комплексного применения методов педагогического и психологического, коррекционного воздействия, который означает использование в процессе коррекционного воспитания и обучения многообразия методов, приемов, средств (методов игровой коррекции: методы арт-, сказко-, игротерапии и др.). При этом даже традиционные педагогические методы приобретают коррекционную направленность: используются приемы сочетания в рамках одного занятия различных методов работы учителя и видов деятельности детей; учета повторяемость предложенного материала не только на занятиях, но и вне их; приемы использования ярких дидактических пособий (игрушек, элементов костюмов, детских музыкальных инструментов и т. д.); приемы активно-действенного и ярко эмоционального участия взрослых (воспитателей, педагогов-дефектологов, родителей) в проведении занятий, праздников, времени досуга.

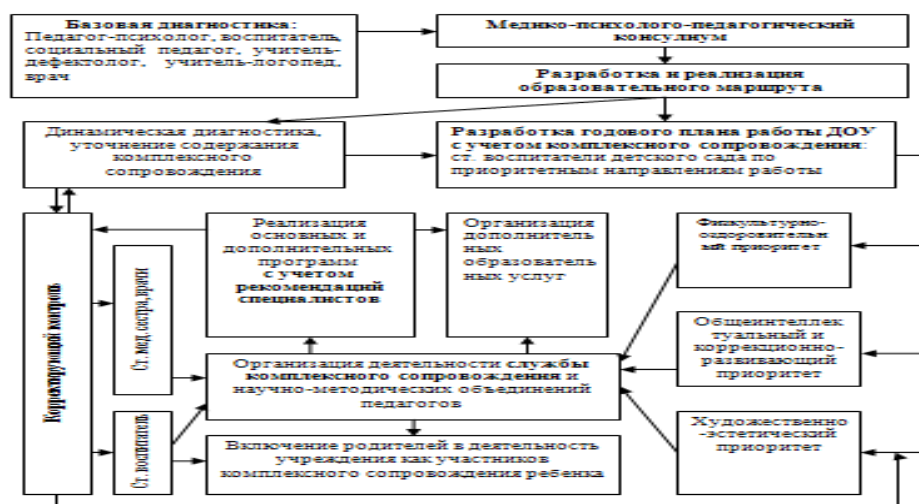
Технологии коррекционно-развивающей работы могут быть представлены в виде схемы.

Технологии коррекционно-развивающей работы



3.7. Взаимодействие учителя-дефектолога (учителя-логопеда) с другими специалистами

Схема взаимодействия специалистов



Учитель-дефектолог ведет свою работу в тесной взаимосвязи с другими специалистами ДОО:

- *Воспитателями группы* – включение воспитателей в процесс коррекционно-развивающей работы, обмен результатами педагогической диагностики, обсуждение и формирование единых требований к воспитанникам группы, ведение тетради взаимодействия для закрепления знаний, умений и навыков детей, сформированных на индивидуальных и фронтальных занятиях, посещение консультаций и практикумов.
- *Учителем-логопедом* – обсуждение результатов диагностики, взаимодействие при разработке индивидуальных образовательных маршрутов детей, взаимодействие при разработке содержания НОД, посещение консультаций и практикумов.
- *Психологом* – обмен результатами психолого-педагогической диагностики, организация круглых столов по вопросам динамики развития детей, участие в Психолого-педагогическом консилиуме, посещение консультаций и практикумов.
- *Музыкальным руководителем* – посещение занятий, оказание помощи в подготовке к праздникам, обсуждение речевого материала к тематическим праздникам и мероприятиям, посещение консультаций и практикумов.
- *Инструктором по физической культуре* – посещение занятий, оказание помощи при подготовке к спортивным мероприятиям, обмен результатами диагностики, посещение консультаций и практикумов.

3.8. Сотрудничество с семьей. Формы совместной образовательной деятельности с родителями

Во время реализации рабочей программы используется схема взаимодействия с родителями, предложенная А.А. Петрикевич, В.П. Дубровой. Они делят всю работу с родителями на 5 этапов.

1 этап - моделирование взаимодействия. При этом необходим учета особенностей каждой семьи, т.е. *индивидуального подхода*. Для анализа данного вопроса предлагается ряд *критериев*:

- 1) проведение в ДОО социологических срезов для получения данных о семьях;
- 2) изучение уровня педагогической культуры родителей и стилей семейного воспитания;
- 3) использование разнообразных форм коллективной и индивидуальной работы;
- 4) изучение запросов, нужд, интересов родителей в соответствии с образовательными потребностями детей с ОВЗ;
- 5) выявление, обобщение, внедрение передового опыта семейного воспитания;
- 6) изучение мнения родителей о работе ДОО и взаимодействии с педагогическим коллективом.

2 этап - установление между воспитателями и родителями благоприятных межличностных отношений с установкой на деловое сотрудничество.

Основные формы взаимодействия с семьей

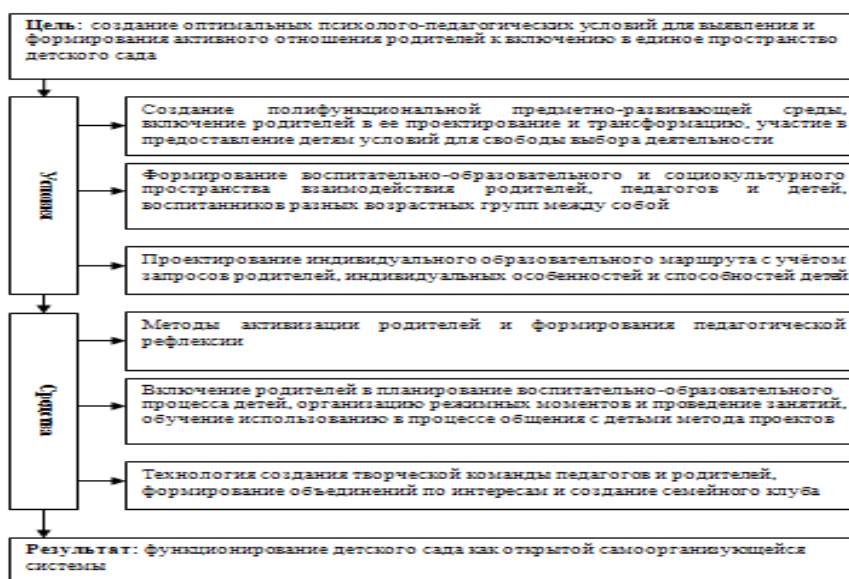
Информационно-аналитические	анкетирование, опрос
Наглядно-информационные	информационные стенды, папки-передвижки
Познавательные	родительские собрания, консультации, мастер-классы
Досуговые	праздники, досуговые спортивные мероприятия

Схема. Методы активизации родителей



3 этап - формирование у родителей более полного образа ребенка и правильного его восприятия, включение родителей в образовательное пространство.

Модель включения родителей в воспитательно-образовательное и коррекционно-развивающее пространство ДОО



Включение родителей в образовательное и коррекционно-развивающее пространство предполагает:

Информационно-просветительское направление, опирающееся на методы организации участия родителей в педагогических семинарах, в тематических родительских собраниях в ДОО, подготовка и предоставление родителям информационных листов, тематические беседы-консультации родителей, беседы-обсуждения данных специальной литературы, совместный с родителями просмотр видеоматериалов о развитии слабовидящих детей с их последующим обсуждением, организация в социальных сетях обмена информацией.

Консультативно-диагностическое направление, включающее методы индивидуального консультирования семьи, методы проведения тематических консультации, разработки тематических информационных листов, моделирования педагогических ситуаций, просмотра видеоматериалов с обсуждением.

Интерактивное дидактико-ориентированное направление предполагает использование методов игрового обучения: используются

- игры, способствующие развитию чувства взаимного доверия;
- игры, привносящие в общение новизну и остроту ощущений;
- игры, ориентированные на развитие объединенного внимания ребенка с ОВЗ и родителя;
- игры, стимулирующие речевое развитие ребенка; игры, стимулирующие и побуждающие ребенка с ОВЗ к подражанию;
- игры на обогащения тактильных ощущений у ребенка с ОВЗ;

Психолого-педагогическое сопровождение ребенка с ОВЗ (психокоррекционное сопровождение ребенка, компенсаторно-развивающее сопровождение ребенка с ОВЗ специалистом коррекционного профиля).

4 этап - изучение педагогической позиции родителей и ознакомление с проблемами семьи в воспитании и обучении дошкольника в связи с особенностями его развития и ОВЗ.

В связи с этим происходит конкретизация форм сотрудничества в рамках интеграции познавательного и речевого развития обучающихся (на основе ПрООП дошкольного образования):

- Ознакомление родителей с основными показателями речевого и познавательного развития детей.
- Индивидуальное обсуждение с родителями результатов обследования познавательно - речевого развития детей при их личной встрече со специалистом.
- Проведение родителями обследования речи детей и их математического развития с помощью специальных тетрадей с печатной основой.
- Привлечение родителей к проведению работы в семье по расширению кругозора детей посредством чтения по рекомендованным спискам произведений художественной литературы и участия в литературных, математических и др. праздниках.

- Линия родительских достижений проявляется актуализацией и развитием установок на развитие и воспитание ребенка с нарушениями в развитии.

Консультирование родителей связано со спецификой ОВЗ и особых образовательных потребностей детей.

Дефектологу необходимо заранее познакомиться с ребенком и его родителями, узнать особенности поведения, общения, привычки и интересы. Взрослый становится гарантом безопасности и стабильности для ребенка с РАС в детском саду. Педагог помогает ребенку адаптироваться в новой обстановке, понять устройство помещения образовательной организации, группы, спальни, залов и кабинетов, познакомиться с детьми. Вначале ребенок может находиться в группе неполный день. При необходимости, адаптироваться в группе помогают родители, которые осуществляют сопровождение ребенка.

По мере адаптации ребенка, при взаимодействии с семьями детей с РАС педагог должен:

1. Ориентировать родителей на изменения в личностном развитии старших дошкольников — развитие любознательности, самостоятельности, инициативы и творчества в детских видах деятельности. Помочь родителям учитывать эти изменения в своей педагогической практике.
2. Способствовать укреплению физического здоровья дошкольников в семье, обогащению совместного с детьми физкультурного досуга (занятия в бассейне, коньки, лыжи, туристические походы), развитию у детей умений безопасного поведения дома, на улице, в лесу, у водоема.
3. Побуждать родителей к развитию гуманистической направленности отношения детей к окружающим людям, природе, предметам рукотворного мира, поддерживать стремление детей проявить внимание, заботу о взрослых и сверстниках.
4. Познакомить родителей с условиями развития познавательных интересов, интеллектуальных способностей дошкольников в семье. Поддерживать стремление родителей развивать интерес детей к школе, желание занять позицию школьника.
5. Включать родителей в совместную с педагогом деятельность по развитию субъектных проявлений ребенка в элементарной трудовой деятельности (ручной труд, труд по приготовлению пищи, труд в природе), развитию желания трудиться, ответственности, стремления довести начатое дело до конца.
6. Помочь родителям создать условия для развития эстетических чувств дошкольников, приобщения детей в семье к разным видам искусства (архитектуре, музыке, театральному, изобразительному искусству) и художественной литературе.

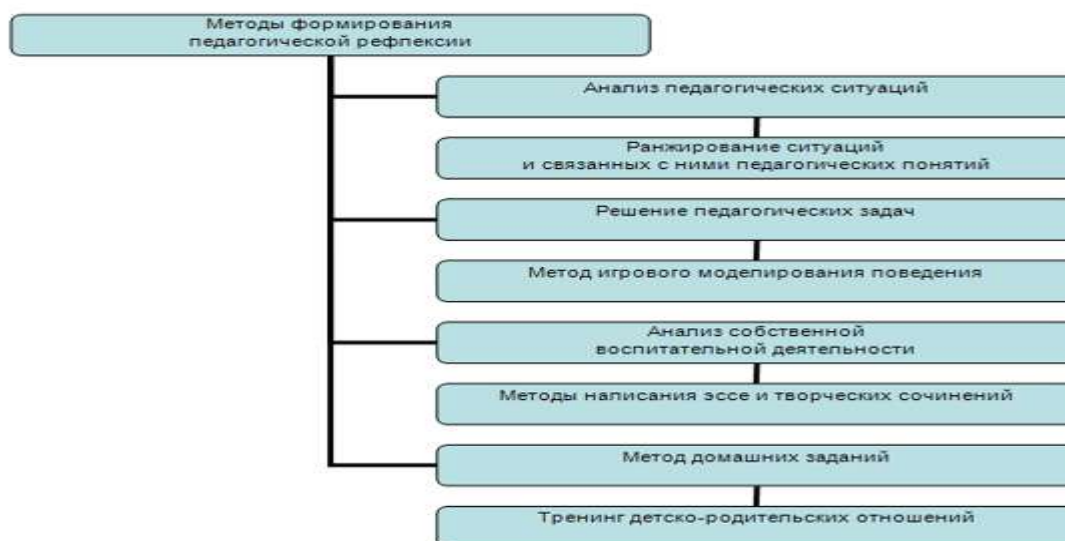
Все это определяет тематику очных консультаций специалиста и воспитателя в течение года. Кроме того, консультации могут быть даны представлена на сайте ДОО и тематических стендах «Искусство воспитания», «Психолог советует», «Логопед советует», «Доктор советует», «Для вас, родители».

Методические рекомендации, данные в тетрадях для организации самостоятельной работы с ребенком, подскажут родителям, в какое время лучше организовать совместную игровую деятельность с ребенком, во что и как следует играть с ребенком дома. Они предоставят дошкольнику возможность занять активную позицию, вступить в диалог с окружающим миром, найти ответы на многие вопросы с помощью взрослого. Так, родители смогут

предложить ребенку поиграть в различные подвижные игры, проведут пальчиковую гимнастику, прочитают и стихи, помогут научиться лепить и рисовать, составлять рассказы и отгадывать загадки. Выполняя с ребенком предложенные задания, наблюдая, рассматривая, играя, взрослые разовьют его речь, зрительное и слуховое внимание, память и мышление, что станет залогом успешного обучения ребенка в школе.

5 этап - объединение родителей в группы по интересам, создание семейных гостиных и семейных клубов.

Схема. Методы формирования педагогической рефлексии



3.9. Мониторинг индивидуального развития детей

Обследование проводится со всеми детьми группы систематически в сентябре, когда ребёнок поступает в группу и в мае, с целью выявления качественных изменений в развитии ребёнка в результате образовательно-воспитательного процесса, организованного специалистами образовательного учреждения.

Методики обследования:	Направления обследования:	Фиксация результатов
<ul style="list-style-type: none"> Психодиагностический комплект (Стребелева Е.С. «Диагностика психического развития детей»). 	<ul style="list-style-type: none"> Обследование мелкой моторики, зрительно-двигательной координации. Обследование внимания, восприятия, памяти, мышления, воображения. Сформированность представление об окружающем (беседа, 	<p>Результаты исследования диагностического направления фиксируются в индивидуальных протоколах обследования, на основании которых составляются речевые карты, характеристики на воспитанников. Если необходимо, то разрабатываются индивидуальные</p>

	<p>вопросы которой дифференцированы по возрасту).</p> <ul style="list-style-type: none"> • Уровень развития математических способностей. • Уровень сформированности пространственных представлений. • Уровень овладения конструктивно-модельной деятельностью. • Дифференцированная диагностика первичных и вторичных психических нарушений. 	<p>образовательные маршруты на каждого воспитанника.</p>
--	--	--